



№05 (284)  
10 февраля 2023

# Официальный ВЕСТНИК

## сельского поселения Верхнеказымский

СЕЛЬСКОЕ ПОСЕЛЕНИЕ ВЕРХНЕКАЗИМСКИЙ  
БЕЛОЯРСКИЙ РАЙОН  
ХАНТЫ-МАНСИЙСКИЙ АВТОНОМНЫЙ ОКРУГ – ЮГРА

АДМИНИСТРАЦИЯ СЕЛЬСКОГО ПОСЕЛЕНИЯ  
ВЕРХНЕКАЗИМСКИЙ

### ПОСТАНОВЛЕНИЕ

от 8 февраля 2023 года № 27

**О внесении изменения в приложение 1 к постановлению администрации  
сельского поселения Верхнеказымский от 19 марта 2021 года № 21**

П о с т а н о в л я ю:

1. Внести в приложение 1 «Перечень изымаемых земельных участков для муниципальных нужд сельского поселения Верхнеказымский» к постановлению администрации сельского поселения Верхнеказымский от 19 марта 2021 года № 21 «Об изъятии земельных участков и расположенных на земельных участках объектов недвижимого имущества для муниципальных нужд сельского поселения Верхнеказымский» изменение, изложив позицию 1 таблицы в следующей редакции:

№ п/п	Кадастровый номер земельного участка	Площадь земельного участка (квадратные метры)	Адрес земельного участка
1	86:06:0020401:1343	2245	Местоположение установлено относительно ориентира, расположенного в границах участка. Ориентир жилой дом. Почтовый адрес ориентира: ХМАО-Югра, Муниципальный район Белоярский, сельское поселение Верхнеказымский, поселок Верхнеказымский, 1 микрорайон, земельный участок 1а

2. Опубликовать настоящее постановление в бюллетене «Официальный вестник сельского поселения Верхнеказымский», разместить на официальном сайте органов местного самоуправления сельского поселения Верхнеказымский в информационно-телекоммуникационной сети «Интернет».

3. Настоящее постановление вступает в силу после его подписания.

4. Контроль за выполнением постановления возложить на заместителя главы муниципального образования, заведующего сектором администрации сельского поселения Верхнеказымский Н.В.Андрееву.

Глава сельского поселения Верхнеказымский

Г.Н.Бандысик

СЕЛЬСКОЕ ПОСЕЛЕНИЕ ВЕРХНЕКАЗИМСКИЙ  
БЕЛОЯРСКИЙ РАЙОН  
ХАНТЫ-МАНСИЙСКИЙ АВТОНОМНЫЙ ОКРУГ – ЮГРА

АДМИНИСТРАЦИЯ СЕЛЬСКОГО ПОСЕЛЕНИЯ  
ВЕРХНЕКАЗИМСКИЙ

### ПОСТАНОВЛЕНИЕ

от 8 февраля 2023 года № 29

**О внесении изменения в постановление администрации  
сельского поселения Верхнеказымский от 11 ноября 2019 года № 92**

П о с т а н о в л я ю:

1. Внести в постановление администрации сельского поселения Верхнеказымский от 11 ноября 2019 года № 92 «Об определении эксплуатирующей организации для содержания и обслуживания бесхозяйных инженерных сетей на территории сельского поселения Верхнеказымский» изменение, изложив пункт 1 в следующей редакции:

«1. Определить до признания права собственности на бесхозяйные объекты недвижимости в качестве эксплуатирующей организации для содержания и обслуживания бесхозяйных инженерных сетей теплоснабжения и горячего водоснабжения на территории сельского поселения Верхнеказымский муниципальное унитарное предприятие Белоярского района «Белоярские коммунальные системы»».

2. Опубликовать настоящее постановление в бюллетене «Официальный вестник сельского поселения Верхнеказымский».

3. Настоящее постановление вступает в силу после его официального опубликования.

Глава сельского поселения Верхнеказымский

Г.Н.Бандысик

СЕЛЬСКОЕ ПОСЕЛЕНИЕ ВЕРХНЕКАЗИМСКИЙ  
БЕЛОЯРСКИЙ РАЙОН  
ХАНТЫ-МАНСИЙСКИЙ АВТОНОМНЫЙ ОКРУГ – ЮГРА

АДМИНИСТРАЦИЯ СЕЛЬСКОГО ПОСЕЛЕНИЯ  
ВЕРХНЕКАЗИМСКИЙ

### ПОСТАНОВЛЕНИЕ

от 9 февраля 2023 года № 30

**О внесении изменения в приложение к постановлению администрации сельского  
поселения Верхнеказымский от 26 декабря 2013 года № 136**

В соответствии с федеральными законами от 6 октября 2003 года № 131-ФЗ «Об общих принципах организации местного самоуправления в Российской Федерации», от 27 июля 2010 года № 190-ФЗ «О теплоснабжении», пунктом 22 Требований к порядку разработки и утверждения схем теплоснабжения, утвержденных постановлением Правительства Российской Федерации от 22 февраля 2012 года № 154 «Об утверждении требований к схемам теплоснабжения, порядку их разработки и утверждения», п о с т а н о в л я ю:

1. Внести в приложение «Схема теплоснабжения сельского поселения Верхнеказымский» к постановлению администрации сельского поселения Верхнеказымский от 26 декабря 2013 года № 136 «Об утверждении Схемы теплоснабжения сельского поселения Верхнеказымский» изменение, изложив его в редакции согласно приложению к настоящему постановлению.

2. Направить на утверждение главы сельского поселения Верхнеказымский актуализированную Схему теплоснабжения сельского поселения Верхнеказымский.

3. Опубликовать настоящее постановление в газете «Официальный вестник сельского поселения Верхнеказымский».

4. Настоящее постановление вступает в силу после его официального опубликования.

5. Контроль за выполнением настоящего постановления возложить на заместителя главы муниципального образования, заведующего сектором муниципального хозяйства администрации сельского поселения Верхнеказымский Андрееву Н.В.

Глава сельского поселения Верхнеказымский  
Г.Н.Бандысик

Приложение  
к постановлению администрации  
сельского поселения Верхнеказымский  
от 9 февраля 2023 года № 30

«Приложение  
к постановлению администрации  
сельского поселения Верхнеказымский  
от 26 декабря 2013 года № 136

### **СХЕМА ТЕПЛОСНАБЖЕНИЯ СЕЛЬСКОГО ПОСЕЛЕНИЯ ВЕРХНЕКАЗЫМСКИЙ (актуализация на 2023 год)**

п. Верхнеказымский  
2023 г.

СОДЕРЖАНИЕ 1	
СПИСОК СОКРАЩЕНИЙ.....	7
1 РАЗДЕЛ 1. ПОКАЗАТЕЛИ СУЩЕСТВУЮЩЕГО И ПЕРСПЕКТИВНОГО СПРОСА НА ТЕПЛОВУЮ ЭНЕРГИЮ (МОЩНОСТЬ) И ТЕПЛОНОСИТЕЛЬ В УСТАНОВЛЕННЫХ ГРАНИЦАХ ТЕРРИТОРИИ С.П. ВЕРХНЕКАЗЫМСКИЙ.....	10
1.1 Величины существующей отопляемой площади строительных фондов и природы площади строительных фондов по расчётным элементам территориального деления с разделением объектов строительства на многоквартирные дома, индивидуальные жилые дома, общественные здания и производственные здания промышленных предприятий по этапам - на каждый год первого 5-летнего периода и на последующие 5-летние периоды (далее - этапы) на территории с.п. Верхнеказымский .....	10
1.2 Существующие и перспективные объёмы потребления тепловой энергии (мощности) и теплоносителя с разделением по видам теплоснабжения в каждом расчётном элементе территориального деления на каждом этапе на территории с.п. Верхнеказымский.....	10
1.3 Существующие и перспективные объёмы потребления тепловой энергии (мощности) и теплоносителя объектами, расположенными в производственных зонах, на каждом этапе на территории с.п. Верхнеказымский 13	
1.4 Существующие и перспективные величины средневзвешенной плотности тепловой нагрузки в каждом расчётном элементе территориального деления, зоне действия каждого источника тепловой энергии, каждой системе теплоснабжения на территории с.п. Верхнеказымский.....	13
2 РАЗДЕЛ 2. СУЩЕСТВУЮЩИЕ И ПЕРСПЕКТИВНЫЕ БАЛАНСЫ ТЕПЛОМОЩНОСТИ ИСТОЧНИКОВ ТЕПЛОМОЩНОСТИ И ТЕПЛОМОЩНОСТИ ПОТРЕБИТЕЛЕЙ.....	18
2.1 Существующие и перспективные зоны действия систем теплоснабжения и источников тепловой энергии на территории с.п. Верхнеказымский.....	18
2.2 Существующие и перспективные зоны действия индивидуальных источников тепловой энергии на территории с.п. Верхнеказымский.....	19
2.3 Существующие и перспективные балансы тепловой мощности и тепловой нагрузки в зонах действия источников тепловой энергии, в том числе работающих на единую тепловую сеть, на каждом этапе.....	19
2.4 Перспективные балансы тепловой мощности источников тепловой энергии и тепловой нагрузки потребителей в случае, если зона действия источника тепловой энергии расположена в границах двух или более городских округов либо в границах городского округа и города федерального значения или городских округов и города федерального значения, с указанием величины тепловой нагрузки для потребителей каждого городского округа, города федерального назначения (на территории с.п. Верхнеказымский) .....	21
2.5 Радиус эффективного теплоснабжения, определяемый в соответствии с методическими указаниями по разработке схем теплоснабжения на территории с.п. Верхнеказымский ...	21

стр.

2.6 Существующие и перспективные значения установленной тепловой мощности основного оборудования источника (источников) тепловой энергии на территории с.п. Верхнеказымский.....	24
2.7 Существующие и перспективные технические ограничения на использование установленной тепловой мощности и значения располагаемой мощности основного оборудования источников тепловой энергии на территории с.п. Верхнеказымский .....	24
2.8 Существующие и перспективные затраты тепловой мощности на собственные и хозяйственные нужды источников тепловой энергии на территории с.п. Верхнеказымский.....	26
2.9 Существующие и перспективные значения тепловой мощности нетто источников тепловой энергии на территории с.п. Верхнеказымский.....	27
2.10 Существующие и перспективные потери тепловой энергии при ее передаче по тепловым сетям, включая потери тепловой энергии в тепловых сетях теплопередачей через теплоизоляционные конструкции теплопроводов и потери теплоносителя, с указанием затрат теплоносителя на компенсацию этих потерь на территории с.п. Верхнеказымский 28	
2.11 Затраты существующей и перспективной тепловой мощности на хозяйственные нужды тепловых сетей на территории с.п. Верхнеказымский.....	29
2.12 Значения существующей и перспективной резервной тепловой мощности источников теплоснабжения, в том числе источников тепловой энергии, принадлежащих потребителям, и источников тепловой энергии теплоснабжающих организаций, с выделением аварийного резерва и резерва по договорам на поддержание резервной тепловой мощности на территории с.п. Верхнеказымский.....	29
2.13 Значения существующей и перспективной тепловой нагрузки потребителей, устанавливаемые с учётом расчётной тепловой нагрузки на территории с.п. Верхнеказымский 29	
3 РАЗДЕЛ 3. СУЩЕСТВУЮЩИЕ И ПЕРСПЕКТИВНЫЕ БАЛАНСЫ ТЕПЛОНОСИТЕЛЯ.....	31
3.1 Существующие и перспективные балансы производительности водоподготовительных установок и максимального потребления теплоносителя теплопотребляющими установками потребителей на территории с.п. Верхнеказымский.....	31
3.2 Существующие и перспективные балансы производительности водоподготовительных установок источников тепловой энергии для компенсации потерь теплоносителя в аварийных режимах работы систем теплоснабжения на территории с.п. Верхнеказымский.....	32
4 РАЗДЕЛ 4. ОСНОВНЫЕ ПОЛОЖЕНИЯ МАСТЕР-ПЛАНА РАЗВИТИЯ СИСТЕМ ТЕПЛОСНАБЖЕНИЯ С.П. ВЕРХНЕКАЗЫМСКИЙ 34	
4.1 Описание сценариев развития системы теплоснабжения на территории с.п. Верхнеказымский .....	34
4.2 Обоснование выбора приоритетного сценария развития системы теплоснабжения на территории с.п. Верхнеказымский.....	35
5 РАЗДЕЛ 5. ПРЕДЛОЖЕНИЯ ПО СТРОИТЕЛЬСТВУ, РЕКОНСТРУКЦИИ, ТЕХНИЧЕСКОМУ ПЕРЕВООРУЖЕНИЮ	

## И (ИЛИ) МОДЕРНИЗАЦИИ ИСТОЧНИКОВ ТЕПЛОВОЙ ЭНЕРГИИ.....37

5.1. Предложения по строительству источников тепловой энергии, обеспечивающих перспективную тепловую нагрузку на осваиваемых территориях с.п. Верхнеказымский, для которых отсутствует возможность и (или) целесообразность передачи тепловой энергии от существующих или реконструируемых источников тепловой энергии, обоснованная расчётами ценовых (тарифных) последствий для потребителей (в ценовых зонах теплоснабжения – обоснованная расчётами ценовых (тарифных) последствий для потребителей, если реализацию товаров в сфере теплоснабжения с использованием такого источника тепловой энергии планируется осуществлять по регулируемым ценам (тарифам), и (или) обоснованная анализом индикаторов развития системы теплоснабжения поселения, городского округа, города федерального значения, если реализация товаров в сфере теплоснабжения с использованием такого источника тепловой энергии будет осуществляться по ценам, определяемым по согласию сторон договора поставки тепловой энергии (мощности) и (или) теплоносителя) и радиуса эффективного теплоснабжения.....37

5.2. Предложения по реконструкции источников тепловой энергии, обеспечивающих перспективную тепловую нагрузку в существующих и расширяемых зонах действия источников тепловой энергии на территории с.п. Верхнеказымский 37

5.3. Предложения по техническому перевооружению и (или) модернизации источников тепловой энергии с целью повышения эффективности работы систем теплоснабжения на территории с.п. Верхнеказымский 41

5.4. Графики совместной работы источников тепловой энергии, функционирующих в режиме комбинированной выработки электрической и тепловой энергии и котельных, на территории с.п. Верхнеказымский 41

5.5. Меры по выводу из эксплуатации, консервации и демонтажу избыточных источников тепловой энергии, а также источников тепловой энергии, выработавших нормативный срок службы, в случае если продление срока службы технически невозможно или экономически нецелесообразно, на территории с.п. Верхнеказымский 41

5.6. Меры по переоборудованию котельных в источники комбинированной выработки электрической и тепловой энергии для каждого этапа на территории с.п. Верхнеказымский 41

5.7. Меры по переводу котельных, размещённых в существующих и расширяемых зонах действия источников тепловой энергии, функционирующих в режиме комбинированной выработки электрической и тепловой энергии, в пиковый режим работы, либо по выводу их из эксплуатации на территории с.п. Верхнеказымский 41

5.8. Температурный график отпуска тепловой энергии для каждого источника тепловой энергии или группы источников тепловой энергии в системе теплоснабжения с.п. Верхнеказымский, работающей на общую тепловую сеть, и оценку затрат при необходимости его изменения 41

5.9. Предложения по перспективной установленной тепловой мощности каждого источника тепловой энергии с предложениями по сроку ввода в эксплуатацию новых мощностей

на территории с.п. Верхнеказымский .....46  
5.10. Предложения по вводу новых и реконструкции существующих источников тепловой энергии с использованием возобновляемых источников энергии, а также местных видов топлива, на территории с.п. Верхнеказымский.....46

## 6 РАЗДЕЛ 6. ПРЕДЛОЖЕНИЯ ПО СТРОИТЕЛЬСТВУ, РЕКОНСТРУКЦИИ И (ИЛИ) МОДЕРНИЗАЦИИ ТЕПЛОВЫХ СЕТЕЙ.....48

6.1. Предложения по строительству, реконструкции и (или) модернизации тепловых сетей, обеспечивающих перераспределение тепловой нагрузки из зон с дефицитом располагаемой тепловой мощности источников тепловой энергии в зоны с резервом располагаемой тепловой мощности источников тепловой энергии (использование существующих резервов) на территории с.п. Верхнеказымский .....48

6.2. Предложения по строительству, реконструкции и (или) модернизации тепловых сетей для обеспечения перспективных приростов тепловой нагрузки в осваиваемых районах с.п. Верхнеказымский под жилищную, комплексную или производственную застройку.....48

6.3. Предложения по строительству, реконструкции и (или) модернизации тепловых сетей в целях обеспечения условий, при наличии которых существует возможность поставок тепловой энергии потребителям от различных источников тепловой энергии при сохранении надёжности теплоснабжения на территории с.п. Верхнеказымский.....52

6.4. Предложения по строительству, реконструкции и (или) модернизации тепловых сетей для повышения эффективности функционирования системы теплоснабжения, в том числе за счёт перевода котельных в пиковый режим работы или ликвидации котельных на территории с.п. Верхнеказымский.....52

6.5. Предложения по строительству, реконструкции и (или) модернизации тепловых сетей для обеспечения нормативной надёжности теплоснабжения потребителей на территории с.п. Верхнеказымский.....52

## 7 РАЗДЕЛ 7. ПРЕДЛОЖЕНИЯ ПО ПЕРЕВОДУ ОТКРЫТЫХ СИСТЕМ ТЕПЛОСНАБЖЕНИЯ (ГОРЯЧЕГО ВОДОСНАБЖЕНИЯ) В ЗАКРЫТЫЕ СИСТЕМЫ ГОРЯЧЕГО ВОДОСНАБЖЕНИЯ .....53

7.1. Предложения по переводу существующих открытых систем теплоснабжения (горячего водоснабжения) в закрытые системы горячего водоснабжения, для осуществления которого необходимо строительство индивидуальных и (или) центральных тепловых пунктов при наличии у потребителей внутридомовых систем горячего водоснабжения на территории с.п. Верхнеказымский.....53

7.2. Предложения по переводу существующих открытых систем теплоснабжения (горячего водоснабжения) в закрытые системы горячего водоснабжения, для осуществления которого отсутствует необходимость строительства индивидуальных и (или) центральных тепловых пунктов по причине отсутствия у потребителей внутридомовых систем горячего водоснабжения на территории с.п. Верхнеказымский.....53

## 8 РАЗДЕЛ 8. ПЕРСПЕКТИВНЫЕ ТОПЛИВНЫЕ БАЛАНСЫ.....54

8.1. Перспективные топливные балансы для каждого источника тепловой энергии по видам основного, резервного и ава-

рийного топлива на каждом этапе на территории с.п. Верхнеказымский.....54

8.2. Потребляемые источником тепловой энергии виды топлива, включая местные виды топлива, а также используемые возобновляемые источники энергии, на территории с.п. Верхнеказымский.....56

8.3. Виды топлива (в случае, если топливом является уголь, - вид ископаемого угля в соответствии с Межгосударственным стандартом ГОСТ 25543-2013 «Угли бурые, каменные и антрациты. Классификация по генетическим и технологическим параметрам»), их долю и значение низшей теплоты сгорания топлива, используемые для производства тепловой энергии по каждой системе теплоснабжения на территории с.п. Верхнеказымский.....56

8.4. Преобладающий в поселении, городском округе вид топлива, определяемый по совокупности всех систем теплоснабжения, находящихся на территории с.п. Верхнеказымский.....56

8.5. Приоритетное направление развития топливного баланса на территории с.п. Верхнеказымский.....56

## 9 РАЗДЕЛ 9. ИНВЕСТИЦИИ В СТРОИТЕЛЬСТВО, РЕКОНСТРУКЦИЮ, ТЕХНИЧЕСКОЕ ПЕРЕООРУЖЕНИЕ И (ИЛИ) МОДЕРНИЗАЦИЮ.....57

9.1. Предложения по величине необходимых инвестиций в строительство, реконструкцию и техническое перевооружение источников тепловой энергии на каждом этапе на территории с.п. Верхнеказымский.....57

9.2. Предложения по величине необходимых инвестиций в строительство, реконструкцию, техническое перевооружение и (или) модернизацию тепловых сетей, насосных станций и тепловых пунктов на каждом этапе на территории с.п. Верхнеказымский.....58

9.3. Предложения по величине инвестиций в строительство, реконструкцию, техническое перевооружение и (или) модернизацию в связи с изменениями температурного графика и гидравлического режима работы системы теплоснабжения на каждом этапе на территории с.п. Верхнеказымский.....58

9.4. Предложения по величине необходимых инвестиций для перевода открытой системы теплоснабжения (горячего водоснабжения) в закрытую систему горячего водоснабжения на каждом этапе на территории с.п. Верхнеказымский.....58

9.5. Оценка эффективности инвестиций по отдельным предложениям на территории с.п. Верхнеказымский.....58

9.6. Величина фактически осуществлённых инвестиций в строительство, реконструкцию, техническое перевооружение и (или) модернизацию объектов теплоснабжения за базовый период и базовый период актуализации на территории с.п. Верхнеказымский.....59

## 10 РАЗДЕЛ 10. РЕШЕНИЕ О ПРИСВОЕНИИ СТАТУСА ЕДИНОЙ ТЕПЛОСНАБЖАЮЩЕЙ ОРГАНИЗАЦИИ (ОРГАНИЗАЦИЯМ).....60

10.1. Решение о присвоении статуса единой теплоснабжающей организации (организациям) на территории с.п. Верхнеказымский.....60

10.2. Реестр зон деятельности единой теплоснабжающей организации (организаций) на территории с.п. Верхнеказымский.....60

10.3. Основания, в том числе критерии, в соответствии с

которыми теплоснабжающая организация определена единой теплоснабжающей организацией на территории с.п. Верхнеказымский.....60

10.4 Информация о поданных теплоснабжающими организациями заявках на присвоение статуса единой теплоснабжающей организации на территории с.п. Верхнеказымский.....61

10.5 Реестр систем теплоснабжения, содержащий перечень теплоснабжающих организаций, действующих в каждой системе теплоснабжения, расположенных в границах с.п. Верхнеказымский.....61

11 РАЗДЕЛ 11. РЕШЕНИЯ О РАСПРЕДЕЛЕНИИ ТЕПЛОВОЙ НАГРУЗКИ МЕЖДУ ИСТОЧНИКАМИ ТЕПЛОВОЙ ЭНЕРГИИ.....62

11.1 Сведения о величине тепловой нагрузки, распределяемой (перераспределяемой) между источниками тепловой энергии на территории с.п. Верхнеказымский.....62

11.2 Сроки выполнения перераспределения для каждого этапа на территории с.п. Верхнеказымский.....62

12 РАЗДЕЛ 12. РЕШЕНИЯ ПО БЕСХОЗЯЙНЫМ ТЕПЛОВЫМ СЕТЯМ.....63

12.1 Перечень выявленных бесхозяйных тепловых сетей (в случае их выявления) на территории с.п. Верхнеказымский.....63

12.2 Перечень организаций, уполномоченных на их эксплуатацию в порядке, установленном Федеральным законом «О теплоснабжении», на территории с.п. Верхнеказымский.....63

13 РАЗДЕЛ 13 СИНХРОНИЗАЦИЯ СХЕМЫ ТЕПЛОСНАБЖЕНИЯ СО СХЕМОЙ ГАЗОСНАБЖЕНИЯ И ГАЗИФИКАЦИИ СУБЪЕКТА РОССИЙСКОЙ ФЕДЕРАЦИИ И (ИЛИ) ПОСЕЛЕНИЯ, СХЕМОЙ И ПРОГРАММОЙ РАЗВИТИЯ ЭЛЕКТРОЭНЕРГЕТИКИ, А ТАКЖЕ СО СХЕМОЙ ВОДОСНАБЖЕНИЯ И ВОДООТВЕДЕНИЯ С.П. ВЕРХНЕКАЗЫМСКИЙ.....64

13.1 Описание решений (на основе утвержденной региональной (межрегиональной) программы газификации жилищно-коммунального хозяйства, промышленных и иных организаций) о развитии соответствующей системы газоснабжения в части обеспечения топливом источников тепловой энергии, на территории с.п. Верхнеказымский.....64

13.2 Описание проблем организации газоснабжения источников тепловой энергии на территории с.п. Верхнеказымский.....64

13.3 Предложения по корректировке, утвержденной (разработке) региональной (межрегиональной) программы газификации жилищно-коммунального хозяйства, промышленных и иных организаций для обеспечения согласованности такой программы с указанными в схеме теплоснабжения решениями о развитии источников тепловой энергии и систем теплоснабжения на территории с.п. Верхнеказымский.....65

13.4 Описание решений (вырабатываемых с учетом положений утвержденной схемы и программы развития Единой энергетической системы России) о строительстве, реконструкции, техническом перевооружении и (или) модернизации, выводе из эксплуатации источников тепловой энергии и генерирующих объектов, включая входящее в их состав оборудование, функционирующих в режиме комбинированной выработки электрической и тепловой энергии, в части

перспективных балансов тепловой мощности в схемах теплоснабжения, на территории с.п. Верхнеказымский.....65

13.5 Предложения по строительству генерирующих объектов, функционирующих в режиме комбинированной выработки электрической и тепловой энергии, указанных в схеме теплоснабжения, для их учёта при разработке схемы и программы перспективного развития электроэнергетики субъекта Российской Федерации, схемы и программы развития Единой энергетической системы России, содержащие в том числе описание участия указанных объектов в перспективных балансах тепловой мощности и энергии на территории с.п. Верхнеказымский.....65

13.6 Описание решений о развитии соответствующей системы водоснабжения в части, относящейся к системам теплоснабжения на территории с.п. Верхнеказымский.....65

13.7 Предложения по корректировке, утвержденной (разработке) схемы водоснабжения с.п. Верхнеказымский, для обеспечения согласованности такой схемы и указанных в схеме теплоснабжения решений о развитии источников тепловой энергии и систем теплоснабжения на территории с.п. Верхнеказымский.....65

14 РАЗДЕЛ 14. ИНДИКАТОРЫ РАЗВИТИЯ СИСТЕМ ТЕПЛОСНАБЖЕНИЯ С.П. ВЕРХНЕКАЗЫМСКИЙ.....66

15 РАЗДЕЛ 15. ЦЕНОВЫЕ (ТАРИФНЫЕ) ПОСЛЕДСТВИЯ.....68

**Список сокращений**

- ЕТО – единая теплоснабжающая организация
- СЦТ – система централизованного теплоснабжения
- ОЭТС – организация, эксплуатирующая тепловые сети
- НТД – нормативно-техническая документация
- МКД – многоквартирные дома
- ОДПУ – общедомовые приборы учёта
- ВПУ – водоподготовительная установка
- ЗРА – запорно-распределительная арматура
- ВБР – время безотказной работы
- МЭР – министерство экономического развития России
- ЭОТ – экономически обоснованный тариф
- ОПФ – основные производственные фонды
- САРЗ – средства авторегулирования и защиты
- ЦТП – центральный тепловой пункт
- ТСО – теплоснабжающая организация
- ИПЦ – индекс потребительских цен
- ПП РФ – постановление Правительства Российской Федерации
- СТС – система централизованного теплоснабжения

Краткая характеристика сельского поселения Верхнеказымский

**Географическое положение и территориальная структура**

Территория сельского поселения Верхнеказымский (далее с.п. Верхнеказымский) входит в состав Белоярского района Ханты-Мансийского автономного округа-Югра Тюменской области, расположенного в районе, приравненном к районам Крайнего севера.

С.п. Верхнеказымский является муниципальным образова-

нием Ханты-Мансийского автономного округа – Югры, наделенным статусом сельского поселения. В границах сельского поселения находятся населенные пункты: поселок Верхнеказымский (административный центр). Поселок Верхнеказымский расположен в средней части Белоярского района ХМАО – Югры, на расстоянии 70 км от административного центра района – г. Белоярского.

Территория п. Верхнеказымский относится к приобской террасовой провинции, отличается преобладанием плоского и плосковолнистого рельефа, максимальная разность геодезических отметок составляет 10 м.

Западно-Сибирская равнина, обусловленная открытостью с юга и севера, служит местом проникновения и взаимодействия теплых сухих воздушных масс из Казахстана и Средней Азии и холодных Арктических ветров Атлантики и Ледовитого Океана. Таким образом, зимой ветры имеют преимущественно южное и юго-западное направление, летом – северное и северо-западное направление.

Общая площадь территории сельского поселения – 274 га, в том числе земли сельхозугодий – 3,5 га.

Территория представлена песчаными и суглинистыми грунтами, по физико-химическим свойствам не просадочными, характеризующимися повышенной сжимаемостью и удовлетворительными для строительства.

Грунтовые воды залегают на глубине от 0,5 до 6,0 м.

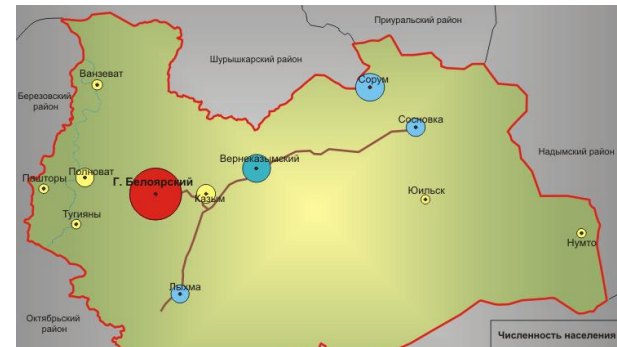
Территория входит в зону прерывистого распространения многолетнемерзлых пород.

Нормативная глубина промерзания почвы – 1,3 м.

В соответствии с СП 131.13330.2012 «Строительная климатология» климатические параметры с.п. Верхнеказымский следующие:

- температура воздуха наиболее холодной пятидневки (расчётная для проектирования отопления) – (-43 оС);
- средняя температура наружного воздуха за отопительный период – (- 9,9 оС);
- средняя температура наружного воздуха наиболее холодного месяца – (-23 оС);
- средняя годовая температура наружного воздуха – (- 3,8 оС);
- продолжительность отопительного периода – 257 суток;
- среднегодовая скорость ветра – 2÷4 м/с.

Карта границ с.п. Верхнеказымский изображена на рисунке 1.







приведения указанных зависимостей к современным условиям была проведена дополнительная работа по анализу структуры себестоимости производства и транспорта тепловой энергии в функционирующих в настоящее время системах теплоснабжения. В результате этой работы были получены эмпирические коэффициенты, которые позволили уточнить имеющиеся зависимости и применить их для определения минимальных удельных затрат при действующих в настоящее время ценовых индикаторах.

Связь между удельными затратами на производство и транспорт тепловой энергии с радиусом теплоснабжения осуществляется с помощью следующей полуэмпирической зависимости:

$$S = b + \frac{30 \times 10^8 \varphi}{R^2 \Pi} + \frac{95 \times R^{0,86} B^{0,26} s}{\Pi^{0,62} H^{0,19} \Delta t^{0,38}}$$

где: R - радиус действия тепловой сети (длина главной тепловой магистрали самого протяжённого вывода от источника), км;

Н - потеря напора на трение при транспорте теплоносителя по тепловой магистрали, м вод. ст.;

b - эмпирический коэффициент удельных затрат в единицу тепловой мощности котельной, руб./Гкал/ч;

s - удельная стоимость материальной характеристики тепловой сети, руб./м<sup>2</sup>;

B - среднее число абонентов на единицу площади зоны действия источника теплоснабжения, 1/км<sup>2</sup>;

Π - теплоплотность района, Гкал/ч×км<sup>2</sup>;

Δt - расчётный перепад температур теплоносителя в тепловой сети, °С;

φ - поправочный коэффициент, принимаемый равным 1,3 для ТЭЦ и 1 для котельных.

Дифференцируя полученное соотношение по параметру R, и приравняв к нулю производную, можно получить формулу для определения эффективного радиуса теплоснабжения в виде:

$$R_0 = 563 \cdot \left(\frac{\varphi}{s}\right)^{0,35} \cdot \frac{H^{0,07}}{B^{0,09}} \cdot \left(\frac{\Delta t}{\Pi}\right)^{0,13}$$

Результаты расчёта эффективного радиуса теплоснабжения для котельных с.п. Верхнеказымский приводятся в таблице 6 и на рисунках 5-8.

Таблица 6 – Радиус эффективного теплоснабжения существующих источников тепловой энергии

Источник тепловой энергии	Максимальный радиус км 2019 год
Котельная №1 «2БВК»	0,714
Котельная №2 «Импак-3»	1,39
Котельная №3 «Новитер»	0,3
ТУ КС «Верхнеказымская»	3,45

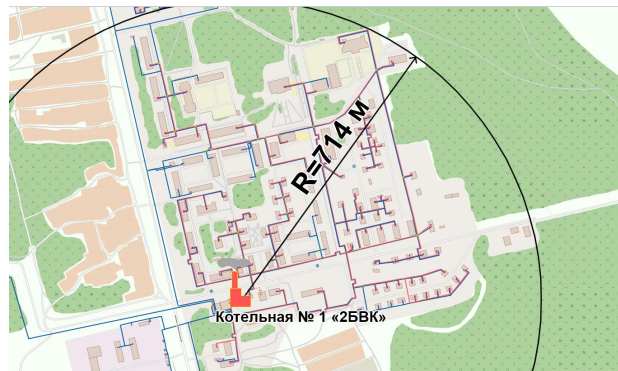


Рисунок 5 – Радиус эффективного теплоснабжения котельной № 1 «2БВК»

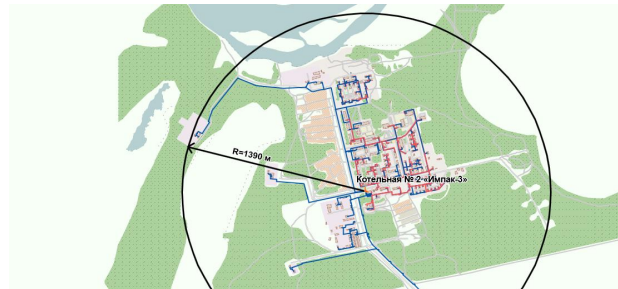


Рисунок 7 – Радиус эффективного теплоснабжения котельной № 3 «Новитер»

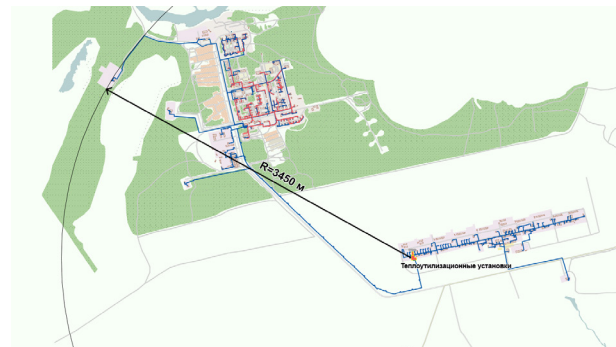


Рисунок 8 – Радиус эффективного теплоснабжения ТУ КС «Верхнеказымская»

2.6 Существующие и перспективные значения установленной тепловой мощности основного оборудования источника (источников) тепловой энергии на территории с.п. Верхнеказымский

Существующие и перспективные значения установленной тепловой мощности основного оборудования источника (источников) тепловой энергии на территории с.п. Верхнеказымский приведены в таблице 7.

Таблица 7 – Существующие и перспективные значения установленной тепловой мощности основного оборудования источника (источников) тепловой энергии на территории с.п. Верхнеказымский

Показатель	Значения по периодам, Гкал/ч										
	2019	2020	2021	2022	2023	2024	2025	2026	2027	2028	2029
Источники теплоснабжения АО «ОКЭК-Белоярский»:	МУП «БКС»										
котельная «Новитер»											
Установленная тепловая мощность	6,020	6,020	6,020	6,020	6,020	6,020	6,020	6,020	6,020	6,020	6,020
Источники теплоснабжения ООО «Газпром трансгаз Югорск» Верхнеказымское ЛПУ МГ: теплотутилизационные установки КС «Верхнеказымская», Котельные «Импак-3», «Вирбек», Котельная «2БВК»											
Установленная тепловая мощность	81,380	81,380	81,380	81,380	81,380	81,380	81,380	81,380	81,380	81,380	81,380

2.7 Существующие и перспективные технические ограничения на использование установленной тепловой мощности и значения располагаемой мощности основного оборудования источников тепловой энергии на территории с.п. Верхнеказымский

Теплоснабжение потребителей тепловой энергии на территории с.п. Верхнеказымский осуществляется от теплотутилизационных установок компрессорного цеха КЦ-78 компрессорной станции (КС) «Верхнеказымская» и четырёх существующих котельных:

- Котельная № 1 «2БВК»;
- Котельная № 2 «Импак-3»;
- Котельная № 3 «Новитер»;
- Котельная № 4 «Вирбек-С-Финн».

Основным источником теплоснабжения в период отопительного сезона с.п. Верхнеказымский являются теплотутилизационные установки компрессорного цеха КЦ-78 КС «Верхнеказымская», установленные на дымовых трубах газоперекачивающих агрегатов компрессорной станции.

Для нагрева сетевой воды в теплотутилизационных установках используется тепло уходящих газов газотурбинных агрегатов. От КС по двухтрубной тепломагистрали условным диаметром 300 мм к посёлку подается теплоноситель с параметрами 95/70 °С, используемый для теплоснабжения микрорайонов № 2, 3, 4, 5.

Котельная «Новитер» используется в качестве источника тепловой энергии для покрытия тепловых нагрузок отопления, вентиляции и горячего водоснабжения микрорайона №1.

Котельная «2БВК» используется для покрытия тепловых нагрузок горячего водоснабжения микрорайонов № 2, 3, 4, 5 в течение всего года; температура теплоносителя, подаваемого в тепловую сеть горячего водоснабжения жилого посёлка 60 °С, регулирование отпуска тепловой энергии производится количественно, в зависимости от объема потребления горячей воды.

Котельные «Импак-3» и «Вирбек-С-Финн» используются в качестве резервных источников теплоснабжения для покрытия отопительной нагрузки жилого посёлка в переходный период до пуска основного источника теплоснабжения - теплотутилизационных установок компрессорного цеха КЦ-78 компрессорной станции (КС) «Верхнеказымская», регулирование отпуска тепловой энергии от котельных производится по температурному графику качественного регулирования 95/70 °С в зависимости от температуры наружного воздуха.

Основным видом топлива для котельных является природный газ.

Большая часть источников теплоснабжения с.п. Верхнеказымский находятся на балансе ООО «Газпром трансгаз Югорск» Верхнеказымское ЛПУ МГ, исключение составляет Котельная №2, находящаяся на балансе МУП «БКС».

Основные технические характеристики котельного оборудования источников тепловой энергии с.п. Верхнеказымский представлены в таблице 8.

Таблица 8 – Основные технические характеристики котельного оборудования источников тепловой энергии с.п. Верхнеказымский

Наименование источника тепловой энергии	Марка основного оборудования	Износ котельного оборудования, %	Тепловая мощность		Подключённая тепловая нагрузка потребителей, Гкал/ч
			установленная, Гкал/ч	располагаемая, Гкал/ч	
Котельная «Новитер»	NOVITER NWT 3,5-1-115	85	3,010	3,010	1,586
			3,010	3,010	
			6,020	6,020	
Котельная «2БВК»	ВВД-1,8 № 1	10	1,800	3,82	0,549
			1,800		
			1,800		
			1,800		
			7,200		
Котельная «Импак-3»	КИМАК № 1	10	3,000	3,97	11,601
			3,000		
			6,000		
Котельная «Вирбек-С-Финн» № 1	Вирбек-С-Финн № 1	10	1,400	1,97	
			1,400		
			2,800		
Теплотутилизационные установки КС «Верхнеказымская»	КС-7 ТА 71 УТ-9,2/150	6,3	37,72	9,4	
		3,87			
		3,29			
		6,8			

2.8 Существующие и перспективные затраты тепловой мощности на собственные и хозяйственные нужды источников тепловой энергии на территории с.п. Верхнеказымский

Затраты тепловой мощности на собственные и хозяйственные нужды источников в с.п. Верхнеказымский представлены в таблице 9.





выполняется на основе анализа тарифных (ценовых) последствий и анализа достижения ключевых показателей развития теплоснабжения.

Разработка вариантов, включаемых в мастер-план, базируется на условии обеспечения спроса на тепловую мощность и тепловую энергию существующих и перспективных потребителей тепловой энергии, определённого в соответствии с прогнозом развития строительных фондов на основании показателей генерального плана с.п. Верхнеказымский (с учётом его корректировки).

В соответствии с Постановлением Правительства РФ от 22 Февраля 2012 года № 154 «О требованиях к схемам теплоснабжения, порядку их разработки и утверждения», предложения по развитию системы теплоснабжения должны основываться на предложениях органов местного самоуправления и эксплуатационных организаций.

После разработки проектных предложений для каждого варианта мастер-плана выполняется оценка финансовых потребностей, необходимых для их реализации, и затем – оценка эффективности финансовых затрат.

Для каждого варианта мастер-плана оцениваются достигаемые целевые показатели развития системы теплоснабжения. Мастер-план формировался по данным Генерального плана с.п. Верхнеказымский.

#### 4.1 Описание сценариев развития системы теплоснабжения на территории с.п. Верхнеказымский

При разработке направлений по развитию системы теплоснабжения учитываются предложения исполнительных органов власти и эксплуатационных организаций, особенно в тех разделах, которые касаются развития источников теплоснабжения.

Варианты мастер-плана формируют базу для разработки проектных предложений по новому строительству и реконструкции тепловых сетей для различных вариантов состава энергоисточников, обеспечивающих перспективный спрос на тепловую мощность. После разработки проектных предложений для каждого из вариантов мастер-плана выполняется оценка финансовых потребностей, необходимых для их реализации и, затем, оценка эффективности финансовых затрат.

Выбор рекомендуемого варианта выполняется на основе анализа тарифных (ценовых) последствий и анализа достижения ключевых показателей развития теплоснабжения.

Необходимости развития на территории поселения комбинированного способа производства тепловой энергии является не актуальной, так как на нужды теплоснабжения поселения используется тепловая энергия от теплоутилизационных установок КС «Верхнеказымская».

При этом предлагается использовать:

1. В качестве основного источника тепловой энергии для тепловой сети отопления жилого посёлка использовать теплоутилизационные установки КС «Верхнеказымская» и котельную «Новитер».

2. В качестве резервных источников для тепловой сети отопления жилого посёлка при авариях в системе централизованного теплоснабжения совместно использовать котельные «Импак-3», «Новитер и «Вирбекс-С-Финн».

3. В качестве основного источника тепловой энергии для тепловой сети горячего водоснабжения использовать котельные «Новитер» и «2БВК».

Объём строительства новых и реконструкции существующих тепловых сетей определяется планируемым расположением перспективной застройки и пропускной способностью существующих сетей теплоснабжения.

При предлагаемом сохранении существующих источников тепловой энергии для обеспечения покрытия всего перспективного спроса на тепловую мощность развитие системы теплоснабжения посёлка будет заключаться в строительстве новых (для подключения перспективных потребителей) и реконструкции существующих тепловых сетей.

Из приведённого выше следует, что принципиально различающихся вариантов перспективного развития системы теплоснабжения поселения на период до 2029 года нет. Поэтому к рассмотрению и дальнейшей проработке предлагается только один вариант, который включает в себя реализацию следующих проектов:

По тепловым нагрузкам и их присоединению к действующим тепловым сетям:

– вновь построенные объекты в существующих зонах действия присоединяются к существующим тепловым сетям с выносом и новым строительством тепловых сетей на внутриплощадочных пространствах;

– осуществляется строительство новых магистральных и распределительных тепловых сетей к группам перспективных потребителей, расположенных вне существующих зон действия источников;

– осуществляется изменение трассировки тепловых сетей с их реконструкцией;

– новая тепловая нагрузка вне зоны действия тепловых сетей покрывается за счет строительства новых блочных котельных.

По источникам тепловой энергии:

– сохранение существующих источников тепловой энергии;

– использовать в качестве основного источника тепловой энергии для тепловой сети отопления жилого посёлка теплоутилизационные установки КС «Верхнеказымская» и котельную «Новитер»;

– в качестве резервных источников для тепловой сети отопления жилого посёлка при авариях в системе централизованного теплоснабжения совместно использовать котельные «Импак-3», «Новитер и «Вирбекс-С-Финн»;

– использовать в качестве основного источника тепловой энергии для сети горячего водоснабжения использовать котельные «Новитер» и «2БВК».

#### 4.2 Обоснование выбора приоритетного сценария развития системы теплоснабжения на территории с.п. Верхнеказымский

В качестве приоритетного варианта принят вариант, который включает в себя реализацию следующих проектов:

По тепловым нагрузкам и их присоединению к действующим тепловым сетям:

– вновь построенные объекты в существующих зонах действия присоединяются к существующим тепловым сетям с выносом и новым строительством тепловых сетей на внутриплощадочных пространствах;

– осуществляется строительство новых магистральных и распределительных тепловых сетей к группам перспективных потребителей, расположенных вне существующих зон действия источников;

– осуществляется изменение трассировки тепловых сетей с их реконструкцией;

– новая тепловая нагрузка вне зоны действия тепловых сетей покрывается за счет строительства новых блочных котельных.

По источникам тепловой энергии:

– сохранение существующих источников тепловой энергии;

– использовать в качестве основного источника тепловой энергии для тепловой сети отопления жилого посёлка теплоутилизационные установки КС «Верхнеказымская» и котельную «Новитер»;

– в качестве резервных источников для тепловой сети отопления жилого посёлка при авариях в системе централизованного теплоснабжения совместно использовать котельные «Импак-3», «Новитер и «Вирбекс-С-Финн»;

– использовать в качестве основного источника тепловой энергии для тепловой сети горячего водоснабжения использовать котельные «Новитер» и «2БВК».

#### 5 Раздел 5. Предложения по строительству, реконструкции, техническому перевооружению и (или) модернизации источников тепловой энергии

5.1 Предложения по строительству источников тепловой энергии, обеспечивающих перспективную тепловую нагрузку на осваиваемых территориях с.п. Верхнеказымский, для которых отсутствует возможность и (или) целесообразность передачи тепловой энергии от существующих или реконструируемых источников тепловой энергии, обоснованная расчётами ценовых (тарифных) последствий для потребителей (в ценовых зонах теплоснабжения – обоснованная расчётами ценовых (тарифных) последствий для потребителей, если реализацию товаров в сфере теплоснабжения с использованием такого источника тепловой энергии планируется осуществлять по регулируемым ценам (тарифам), и (или) обоснованная анализом индикаторов развития системы теплоснабжения поселения, городского округа, города федерального значения, если реализация товаров в сфере теплоснабжения с использованием такого источника тепловой энергии будет осуществляться по ценам, определяемым по соглашению сторон договора поставки тепловой энергии (мощности) и (или) теплоносителя) и радиуса эффективного теплоснабжения

Предложения по новому строительству, реконструкции и техническому перевооружению тепловых сетей и сооружений на них сформированы на основе мероприятий «Мастер-плана».

Во всех предложенных вариантах полностью покрывается потребность в приросте тепловой нагрузки в каждой из зон

действия существующих источников тепловой энергии и в зонах, не обеспеченных источниками тепловой энергии.

Для развития источников теплоснабжения предлагается проведение следующих мероприятий:

- обоснование реконструкции тепловых сетей для обеспечения надёжности теплоснабжения потребителей;
- обоснование предложений по новому строительству тепловых сетей для обеспечения перспективных приростов тепловой нагрузки.

5.2 Предложения по реконструкции источников тепловой энергии, обеспечивающих перспективную тепловую нагрузку в существующих и расширяемых зонах действия источников тепловой энергии на территории с.п. Верхнеказымский

Сводные показатели по группам проектов перспективной схемы теплоснабжения муниципального образования с.п. Верхнеказымский на период до 2029 года представлены в таблице 17.

Проекты по новому строительству и реконструкции тепловых сетей до 2029 года в с.п. Верхнеказымский представлены в таблице 18.

Таблица 17 – Сводные показатели по группам проектов перспективной схемы теплоснабжения муниципального образования с.п. Верхнеказымский на период до 2029 года

Table with 7 columns: Name of project group, number of projects, brief description, purpose, necessary investments, investment volume by year (2020-2029), and expected effects.

Таблица 18 – Проекты по новому строительству и реконструкции тепловых сетей до 2029 года в с.п. Верхнеказымский

Table with 7 columns: Name of project group, number of projects, name of project, brief description, purpose, necessary investments, investment volume by year (2020-2029), and expected effects.

5.3 Предложения по техническому перевооружению и (или) модернизации источников тепловой энергии с целью повышения эффективности работы систем теплоснабжения на территории с.п. Верхнеказымский

Перечень проектов по новому строительству и реконструкции тепловых сетей и сооружений на них и показатели этих проектов представлены в таблицах 17-18.

5.4 Графики совместной работы источников тепловой энергии, функционирующих в режиме комбинированной выработки электрической и тепловой энергии и котельных, на территории с.п. Верхнеказымский

На территории с.п. Верхнеказымский отсутствуют источники тепловой энергии с комбинированной выработкой тепловой и электрической энергии.

5.5 Меры по выводу из эксплуатации, консервации и демонтажу избыточных источников тепловой энергии, а также источников тепловой энергии, выработавших нормативный срок службы, в случае если продление срока службы технически невозможно или экономически нецелесообразно, на территории с.п. Верхнеказымский

Меры по выводу из эксплуатации, консервации и демонтажу избыточных источников тепловой энергии, а также источников тепловой энергии, выработавших нормативный срок службы, в случае если продление срока службы технически невозможно или экономически нецелесообразно, на территории с.п. Верхнеказымский, не предусмотрены.

5.6 Меры по переоборудованию котельных в источники комбинированной выработки электрической и тепловой энергии для каждого этапа на территории с.п. Верхнеказымский

Изменений в предложениях по переводу открытых систем теплоснабжения (горячего водоснабжения) в закрытые системы горячего водоснабжения за период, предшествующий актуализации схемы теплоснабжения, отсутствуют.

5.7 Меры по переводу котельных, размещенных в существующих и расширяемых зонах действия источников тепловой энергии, функционирующих в режимекombинированной выработки электрической и тепловой энергии, в пиковый режим работы, либо по выводу их из эксплуатации на территории с.п. Верхнеказымский

Для перевода котельных в пиковый режим работы по отношению к источникам тепловой энергии к комбинированной выработкой тепловой и электрической энергии в с.п. Верхнеказымский мероприятия не предусмотрены.

5.8 Температурный график отпусков тепловой энергии для каждого источника тепловой энергии или группы источников тепловой энергии в системе теплоснабжения с.п. Верхнеказымский, работающей на общую тепловую сеть, и оценку затрат при необходимости его изменения

Метод регулирования отпусков тепловой энергии в тепловых сетях – качественный, т. е. изменением температуры теплоносителя в подающем трубопроводе, в зависимости от температуры наружного воздуха.

Температурный график работы котельной – 95/70 и 60/50 оС. При данном графике, существующем состоянии сети запорной арматуры и способах подключения потребителей обеспечивается оптимальный температурный режим внутренне-го воздуха помещений потребителей.

На рисунке 9 представлен температурный график системы отопления (на входе в здание абонента подключенного к центральной системе теплоснабжения) на отопительный период 2019-2020 г. с.п. Верхнеказымский.

На рисунке 10 представлен температурный график системы отопления (на выходе с котельной) на отопительный период 2019-2020 г. с.п. Верхнеказымский.

Температурный график на отопительный период 2019-2020 г. с.п. Верхнеказымский представлен на рисунке 11.

Температурный график системы отопления (на входе в здание абонента подключенного к центральной системе теплоснабжения) на отопительный период 2019-2020 г. с.п. Верхнеказымский

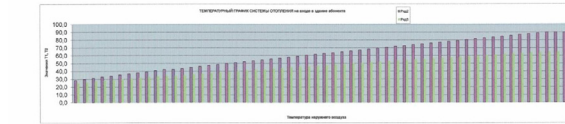


Рисунок 9 – Температурный график системы отопления (на входе в здание абонента подключенного к центральной системе теплоснабжения) на отопительный период 2019-2020 г. с.п. Верхнеказымский

Температурный график системы отопления (на выходе с котельной) на отопительный период 2019-2020 г. с.п. Верхнеказымский

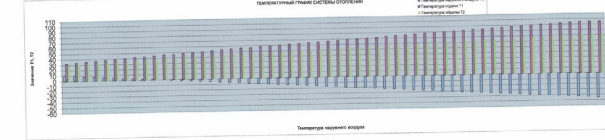


Рисунок 10 – Температурный график системы отопления (на выходе с котельной) на отопительный период 2019-2020 г. с.п. Верхнеказымский

ТЕМПЕРАТУРНЫЙ ГРАФИК на отопительный период 2019-2020 гг.

Table with columns for outdoor air temperature, boiler inlet temperature, and outdoor air temperature. Includes a detailed data grid for a -43C scenario.

Температура воды поновленной в отопительную систему по графику 95 - 70°С; температура воздуха внутри помещения 20°С и расчетной температурой наружного воздуха -43°С.

Рисунок 11 – Температурный график на отопительный период 2019-2020 гг. с.п. Верхнеказымский

5.9 Предложения по перспективной установленной тепло- мощности каждого источника тепловой энергии с пред- ложениями по сроку ввода в эксплуатацию новых мощностей на территории с.п. Верхнеказымский

В Разделе 2.3 настоящего документа рассмотрены сведения о наличии резервов установленной и располагаемой мощно- сти на тепловых источниках с.п. Верхнеказымский.

Вопрос тепловых балансов будет ежегодно рассматриваться на этапе актуализации электронной модели и самого проекта схемы теплоснабжения. На этом этапе ежегодно представ- ляется возможность внесения при необходимости корректиро- вок и предложений по изменениям перспективной установ- ленной тепловой мощности тепловых источников и их зон действия с учетом возможных и произошедших изменений.

5.10 Предложения по вводу новых и реконструкции суще- ствующих источников тепловой энергии с использованием возобновляемых источников энергии, а также местных видов топлива, на территории с.п. Верхнеказымский

Возобновляемые источники энергии (ВИЭ) следует рас- сматривать не только как вынужденную замену имеющих тенденцию к быстрому истощению ископаемых органиче- ских топлив, прежде всего нефти и газа, а как экономически и экологически обоснованную замену органического топлива там, где уже в настоящее время имеются все условия для ис- пользования новых нетрадиционных источников - ВИЭ. Хотя масштабы использования ВИЭ сегодня ещё невелики (в Рос- сии они не превосходят 0,5 %), учёные полагают, что время начала интенсивного и крупномасштабного внедрения ВИЭ в энергетику многих стран уже пришло, и к середине XXI в. их доля в производстве энергии (тепловой и электрической) может достигнуть 35 – 40 %.

Необходимость использования ВИЭ в экономике развитых стран диктуется не только ограниченными запасами ископа- емых топлив, но и требованиями уменьшить выброс в атмо- сферу парниковых газов, прежде всего диоксида углерода. Рас- ширение потребления ВИЭ с учетом того, что использование почти всех из них не сопровождается эмиссией CO2, позволит не только глобально снизить масштабы выброса CO2, но и не ограничивать в недалёком будущем производство энергии, так как ВИЭ, например, солнечного происхождения, не вно- сят, по существу, дополнительного энергетического вклада в тепловой баланс планеты.

Государственная политика в сфере повышения энергетиче- ской эффективности электро- и теплоэнергетики на основе использования ВИЭ является составной частью энергетиче- ской политики Российской Федерации. Объем технически доступных ресурсов возобновляемых источников энергии в Российской Федерации эквивалентен не менее 4,6 млрд. тонн условного топлива.

Масштабы вовлечения в топливно-энергетический баланс ВИЭ зависят не только от решения технических задач их ис- пользования, но и в значительной мере от экономической их оценки и методологического подхода к определению их эф- фективности. В 2013 году Правительством РФ были утверж- дены механизмы поддержки проектов ВИЭ на оптовом рын-

ке: на специальном конкурсе, проводимом некоммерческим партнёрством «Совет рынка», отбираются проекты, инвесто- ры которых получают гарантированный возврат вложенных средств: при соблюдении всех условий можно получить воз- врат капитала в течение 15 лет с базовой доходностью 14 % годовых.

Эффект использования ВИЭ состоит не только в производ- стве энергии, но и в сохранении при этом топлива, поэтому полезный результат от использования ВИЭ представляется в виде суммы полученной энергии и сохранённого топлива.

К возобновляемым источникам энергии в современной ми- ровой практике относят: солнечную, ветровую, геотермаль- ную, гидравлическую энергии, энергию морских течений, волн, приливов, температурного градиента морской воды, разности температур между воздушной массой и океаном, тепла Земли, биомассу животного, растительного и бытового происхождения.

В настоящее время для целей энергетического снабжения наиболее распространено использование ветровой и солнеч- ной энергий.

Технический потенциал ветровой энергии России оцени- вается свыше 50 000 млрд кВт/год. Экономический потен- циал составляет примерно 260 млрд. кВт/год, то есть около 30 процентов производства электроэнергии всеми электро- станциями России. Энергетические ветровые зоны в России расположены, в основном, на побережье и островах Северно- го Ледовитого океана от Кольского полуострова до Камчат- ки, в районах Нижней и Средней Волги, и Дона, побережье Каспийского, Охотского, Баренцева, Балтийского, Чёрного и Азовского морей. Отдельные ветровые зоны расположены в Карелии, на Алтае, в Туве, на Байкале. Максимальная средняя скорость ветра в этих районах приходится на осенне-зимний период - период наибольшей потребности в электроэнергии и тепле. Около 30 % экономического потенциала ветроэнергети- ки сосредоточено на Дальнем Востоке, 14 % — в Северном экономическом районе, около 16 % — в Западной и Восточ- ной Сибири. Суммарная установленная мощность ветровых электростанций в стране на 2015 год составляет 18 МВт.

Российские проекты в сфере солнечной энергетики оста- лись без изменений, и планы по их реализации не отклады- ваются. К тому же с помощью государственной поддержки в этот же период может быть дан старт развитию торфяной энергетики. Минэнерго уже разработало законопроект о включении торфа в список возобновляемых источников энер- гии, поддержка которых предусмотрена на розничном рынке электроэнергии.

Мощности по генерированию «чистой» электроэнергии каждый год растут быстрее, чем мощности для угля, газа и нефти вместе взятых. Она становится все более конкуренто- способной: после того как ветряная или солнечная электро- станция построена, себестоимость производства дополни- тельной единицы продукции близка к нулю, тогда как газовым и угольным станциям требуется топливо.

При актуализации схемы теплоснабжения с.п. Верхнека- зымский до 2029 года использование возобновляемых источ- ников тепловой энергии не рассматривалось. Ввод источ- ников тепловой энергии с использованием возобновляемых источников энергии нецелесообразен ввиду высокой стоимо-

сти и больших сроков окупаемости.

6 Раздел 6. Предложения по строительству, реконструкции и (или) модернизации тепловых сетей

6.1 Предложения по строительству, реконструкции и (или) модернизации тепловых сетей, обеспечивающих перераспре- деление тепловой нагрузки из зон с дефицитом располагае- мой тепловой мощности источников тепловой энергии в зоны с резервом располагаемой тепловой мощности источников тепловой энергии (использование существующих резервов) на территории с.п. Верхнеказымский

В с.п. Верхнеказымский зоны с дефицитом тепловой мощ- ности отсутствуют. Перераспределение тепловой нагрузки не требуется.

6.2 Предложения по строительству, реконструкции и (или) модернизации тепловых сетей для обеспечения перспектив- ных приростов тепловой нагрузки в осваиваемых районах с.п. Верхнеказымский под жилищную, комплексную или произ- водственную застройку

Сводные показатели по группам проектов перспективной схемы теплоснабжения муниципального образования с.п. Верхнеказымский на период до 2029 года представлены в та- блице 19.

Проекты по новому строительству и реконструкции тепло- вых сетей до 2029 года в с.п. Верхнеказымский представлены в таблице 20.

Таблица 19 – Сводные показатели по группам проектов перспективной схемы теплоснабжения муниципального образования с.п. Верхнеказымский на период до 2029 года

Наименование группы проектов	№ проекта	Краткое описание, технические параметры проекта	Цель проекта	Необходимые капитальные затраты в ценах 2019 год, тыс. руб.	Объемы инвестиций и сроки реализации			Ожидаемые эффекты	
					2020	2021	2022-2029		
Всего по проекту схемы теплоснабжения в том числе					73485,81	12579,28	6904,32	54002,21	
I. Проекты по новому строительству и реконструкции тепловых сетей									
Проекты нового строительства и реконструкции тепловых сетей для обеспечения перспективных приростов тепловой нагрузки	1.1	Строительство и реконструкция новых распределительных тепловых сетей отопления и ГВС в соответствии с очередностью ввода объектов новой застройки в зоне действия источников тепловой энергии	Обеспечение качественного и надежного теплоснабжения существующих и перспективных потребителей (объектов). Оптимизация существующей системы теплоснабжения	73485,81	12579,28	6904,32	54002,21	Качественное и надежное теплоснабжение существующих и перспективных потребителей. Оптимизация существующей системы теплоснабжения.	

Таблица 20 – Проекты по новому строительству и реконструкции тепловых сетей до 2029 года в с.п. Верхнеказымский

Наименование группы проектов	№ проекта	Наименование проекта	Краткое описание, технические параметры проекта	Необходимые капитальные затраты в ценах 2019 год, тыс. руб.	Объемы инвестиций и сроки реализации			Ожидаемые эффекты	
					2020	2021	2022-2029		
Всего по проекту схемы теплоснабжения в том числе					73485,81	12579,28	6904,32	54002,21	
I. Проекты по новому строительству и реконструкции тепловых сетей									
Проекты нового строительства и реконструкции тепловых сетей для обеспечения перспективных приростов тепловой нагрузки	1.1	Проекты нового строительства тепловых сетей для обеспечения перспективных приростов тепловой нагрузки	Строительство и реконструкция тепловых сетей для обеспечения передачи теплоты от планируемой к строительству котельной для всех существующих и перспективных потребителей.	73485,81	12579,28	6904,32	54002,21	Качественное и надежное теплоснабжение существующих и перспективных потребителей. Оптимизация существующей системы теплоснабжения.	
Зона действия теплотехнических установок ИС «Ирбикамский мп», котельная «Ирбикам», «Ирбика» «Сибика»	1.1.1	Строительство тепловых сетей	Строительство теплотрассы с для подключения перспективного здания ФАП, Т1, Т2 – Ду 100, протяженностью 86 м, 2-х распределительных ж. домов в 3 мкр. ж.д.3-6/1 (20 квартир на месте 3-6), ж.д. 3-5/1 (24 квартиры на месте 3-5) – Т1, Т2 – Ду 100 1-28 м, Т1, Т2 – Ду 80 1-9 м, Т1, Т2 – Ду 70 1-90 м, - прирезка теплового ж. дома в 3 мкр. ж.д.3-7/1 (42 квартиры на месте 3-7) – Т1, Т2 – Ду 70 1 – 90 м, - прирезка теплового ж. дома во 2 мкр. ж.д.2-15/1 (3-этаж. 24 кв. на месте 3-15) – Т1, Т2 – Ду 80 1 – 105 м, - прирезка теплового ж. дома во 2 мкр. ж.д.2-1/1 (3 кв. на месте 2-1) и 2-1/1 (3 кв. на месте 2-2), 2-6А, 2-6Б, Т1, Т2 – Ду 100 1 – 70 м, Т1, Т2 – Ду 80 1 – 40 м, - 2-х прирезка теплового ж. домов во 2 мкр. - ж.д.2-9/1 (24 кв. на месте 2-3), ж.д. 2-3/1 (24 кв. на месте 2-3) – Т1, Т2 – Ду 100 1 – 35 м, Т1, Т2 – Ду 80 1 – 80 м, - прирезка теплового ж. дома во 2 мкр. ж.д.2-1/1 (24 кв. на месте 2-1) и 2-1/1 (24 кв. на месте 2-2), 2-6А, 2-6Б, Т1, Т2 – Ду 100 1 – 12 м, - 2-х прирезка теплового ж. домов во 2 мкр.	34044,98	12579,28	6904,32	14561,4	Качественное и надежное теплоснабжение перспективных потребителей	

		м. д. 2-111 (24 кв. на месте 2-13), ж. д. 2-141 (24 кв. на месте 2-14), Т1, Т2 – Ду 100 L – 35 м, Т1, Т2 – Ду 70 L – 10 м			
Зона действия теплоутилизационных установок КС «Ирменские яры, котельная	1.1.2	Реконструкция и строительство материальных и распределительных сетей теплоснабжения	39440,83	39440,83	Качественное и надежное теплоснабжение перспективных потребителей. Оптимизация существующей системы теплоснабжения
Имяна-З, «Ирбек», «ИрбК»		для обеспечения перспективных потребностей тепловой нагрузки и оптимизации существующей системы теплоснабжения			

6.3 Предложения по строительству, реконструкции и (или) модернизации тепловых сетей в целях обеспечения условий, при наличии которых существует возможность поставок тепловой энергии потребителям от различных источников тепловой энергии при сохранении надёжности теплоснабжения на территории с.п. Верхнеказымский

Мероприятия по строительству и реконструкции тепловых сетей в целях обеспечения условий, при наличии которых существует возможность поставок тепловой энергии потребителям от различных источников тепловой энергии при сохранении надёжности теплоснабжения, не требуются.

6.4 Предложения по строительству, реконструкции и (или) модернизации тепловых сетей для повышения эффективности функционирования системы теплоснабжения, в том числе за счёт перевода котельных в пиковый режим работы или ликвидации котельных на территории с.п. Верхнеказымский

Перевод котельных в пиковый режим работы не предусматривается.

В перспективе развития системы теплоснабжения планируется выполнить как строительство новых участков тепловой сети для обеспечения тепловой энергией перспективных потребителей, так и реконструкцию существующих сетей для обеспечения нормативной надёжности теплоснабжения и повышения эффективности функционирования системы теплоснабжения.

Предложения по реконструкции тепловых сетей для обеспечения нормативной надёжности теплоснабжения и повышения эффективности функционирования системы теплоснабжения, представлены в таблицах 19-20.

6.5 Предложения по строительству, реконструкции и (или) модернизации тепловых сетей для обеспечения нормативной надёжности теплоснабжения потребителей на территории с.п. Верхнеказымский

Мероприятия по строительству сетей теплоснабжения в с.п. Верхнеказымский направлены на обеспечение тепловой нагрузкой перспективных потребителей. Строительство тепловых сетей для обеспечения нормативной надёжности теплоснабжения не предусматриваются.

Для обеспечения нормативной надёжности теплоснабжения и повышения эффективности функционирования системы теплоснабжения, запланирован ряд мероприятий по реконструкции существующих участков тепловой сети.

Предложения по реконструкции тепловых сетей представ-

лены в п. 6.1.

### 7 Раздел 7. Предложения по переводу открытых систем теплоснабжения (горячего водоснабжения) в закрытые системы горячего водоснабжения

7.1 Предложения по переводу существующих открытых систем теплоснабжения (горячего водоснабжения) в закрытые системы горячего водоснабжения, для осуществления которого необходимо строительство индивидуальных и (или) центральных тепловых пунктов при наличии у потребителей внутридомовых систем горячего водоснабжения на территории с.п. Верхнеказымский

Система теплоснабжения с.п. Верхнеказымский закрытого типа. Тепловая энергия используется исключительно для нужд отопления потребителей поселения. Вода для нужд горячего водоснабжения готовится в жилых домах с помощью электронагревателей.

Предложений по переводу существующих открытых систем теплоснабжения и строительства индивидуальных и центральных тепловых пунктов не поступало.

7.2 Предложения по переводу существующих открытых систем теплоснабжения (горячего водоснабжения) в закрытые системы горячего водоснабжения, для осуществления которого отсутствует необходимость строительства индивидуальных и (или) центральных тепловых пунктов по причине отсутствия у потребителей внутридомовых систем горячего водоснабжения на территории с.п. Верхнеказымский

На территории с.п. Верхнеказымский открытые системы теплоснабжения (горячего водоснабжения) не применяются.

### 8 Раздел 8. Перспективные топливные балансы

8.1 Перспективные топливные балансы для каждого источника тепловой энергии по видам основного, резервного и аварийного топлива на каждом этапе на территории с.п. Верхнеказымский

Расчёты нормативных запасов аварийных видов топлива проводятся на основании фактических данных по видам использования аварийного топлива на источниках в соответствии с Приказом Минэнерго Российской Федерации от 10.08.2012 № 377 «О порядке определения нормативов технологических потерь при передаче тепловой энергии, теплоснабителя, нормативов удельного расхода топлива при производстве тепловой энергии, нормативов запасов топлива на источниках тепловой энергии (за исключением источников тепловой энергии, функционирующих в режиме комбинированной выработки электрической и тепловой энергии), в том числе в целях государственного регулирования цен (тарифов) в сфере теплоснабжения».

Общий нормативный запас топлива (ОНЗТ) складывается из двух составляющих: неснижаемого нормативного запаса топлива (ННЗТ) и нормативного эксплуатационного запаса топлива (НЭЗТ).

ННЗТ создается на электростанциях организаций электроэнергетики для поддержания плюсовых температур в главном корпусе, вспомогательных зданиях и сооружениях в режиме «выживания» с минимальной расчётной электрической и тепловой нагрузкой по условиям самого холодного месяца года.

НЭЗТ необходим для надёжной и стабильной работы электростанций и обеспечивает плановую выработку электрической и (или) тепловой энергии.

МУП «БКС» и Верхнеказымское ЛПУ МГ в с.п. Верхнеказымский в настоящее время не проводит работы по утверждению нормативов создания запасов топлива на собственной котельной в установленном порядке.

В качестве приоритетного варианта принят вариант, который включает в себя реализацию следующих проектов:

По тепловым нагрузкам и их присоединению к действующим тепловым сетям:

- вновь построенные объекты в существующих зонах действия присоединяются к существующим тепловым сетям с выносом и новым строительством тепловых сетей на внутриплощадочных пространствах;
- осуществляется строительство новых магистральных и распределительных тепловых сетей к группам перспективных потребителей, расположенных вне существующих зон действия источников;
- осуществляется изменение трассировки тепловых сетей с их реконструкцией;
- новая тепловая нагрузка вне зоны действия тепловых сетей покрывается за счёт строительства новых блочных котельных.

По источникам тепловой энергии:

- сохранение существующих источников тепловой энергии;
- использовать в качестве основного источника тепловой энергии для тепловой сети отопления жилого посёлка теплоутилизационные установки КС «Верхнеказымская» и котельную «Новитер»;
- в качестве резервных источников для тепловой сети отопления жилого посёлка при авариях в системе централизованного теплоснабжения совместно использовать котельные «Импак-3», «Новитер и «Вирбекс-С-Финн»;
- использовать в качестве основного источника тепловой энергии для тепловой сети горячего водоснабжения использовать котельные «Новитер» и «2БВК».

Прогнозные по каждому источнику тепловой энергии перспективных расходов основного вида топлива с 2020 по 2029 годы в с.п. Верхнеказымский приведены в таблице 21

Таблица 21 – Прогнозные по каждому источнику тепловой энергии перспективных расходов основного вида топлива с 2020 по 2029 годы в с.п. Верхнеказымский

Наименование показателя	Единица измерения	2020	2021	2022	2023	2024	2025	2026	2027	2028	2029
		Котельная Новитер	Гкал	5 650,9	5 699,5	5 699,5	5 699,5	5 699,5	5 699,5	5 699,5	5 699,5
Выборочные тепловые узлы	Гкал										
Удельный расход условного топлива на выработку тепловой энергии	кг/т Гкал	168,07	168,07	168,07	168,07	168,07	168,07	168,07	168,07	168,07	168,07
Удельный расход природного топлива на выработку тепловой энергии	м3/Гкал	142,191	142,191	142,191	142,191	142,191	142,191	142,191	142,191	142,191	142,191
Расход условного топлива	т/ч, т/ч	949 724	957 916	957 916	957 916	957 916	957 916	957 916	957 916	957 916	957 916
Расход природного топлива	тыс. м3	80 374	80 419	80 419	80 419	80 419	80 419	80 419	80 419	80 419	80 419
Максимальный часовой расход	т/ч, т/ч	0,287	0,287	0,287	0,287	0,287	0,287	0,287	0,287	0,287	0,287
Максимальный часовой расход	тыс. м3/ч	0,287	0,287	0,287	0,287	0,287	0,287	0,287	0,287	0,287	0,287
Планируемые потери при передаче	ккал/м3	8 276,0	8 276,0	8 276,0	8 276,0	8 276,0	8 276,0	8 276,0	8 276,0	8 276,0	8 276,0
котельные «Имяна-З», «Ирбекс», «ИрбК»											
Выборочные тепловые узлы	Гкал	3 172,1	3 088,1	3 260,7	3 209,9	3 335,3	3 336,4	3 336,4	3 345,6	3 345,6	3 345,6
Выборочные тепловые узлы	Гкал										
Удельный расход условного топлива на выработку тепловой энергии	кг/т Гкал	168,07	168,07	168,07	168,07	168,07	168,07	168,07	168,07	168,07	168,07
Удельный расход природного топлива на выработку тепловой энергии	м3/Гкал	142,191	142,191	142,191	142,191	142,191	142,191	142,191	142,191	142,191	142,191
Расход условного топлива	т/ч, т/ч	1 366,792	1 359 369	1 388 376	1 379 836	1 400 953	1 401 095	1 401 095	1 402 650	1 402 650	1 402 650
Расход природного топлива	тыс. м3	1 156 338	1 150 058	1 174 599	1 167 374	1 185 241	1 185 359	1 185 359	1 186 678	1 186 678	1 186 678
Максимальный часовой расход	т/ч, т/ч	1,682	1,672	1,709	1,698	1,728	1,728	1,728	1,727	1,727	1,727

Максимальный чашевый расход	тыс. м³/ч	1,423	1,415	1,446	1,437	1,469	1,460	1,469	1,461	1,461	1,461
Плотность теплоносителя при нормальном давлении	кг/м³	8 276,0	8 276,0	8 276,0	8 276,0	8 276,0	8 276,0	8 276,0	8 276,0	8 276,0	8 276,0

8.2 Потребляемые источником тепловой энергии виды топлива, включая местные виды топлива, а также используемые возобновляемые источники энергии, на территории с.п. Верхнеказымский

Основным видом топлива для источников теплоснабжения поселка является природный газ. Подача природного газа в населенный пункт осуществляется от газораспределительной станции, расположенной на территории компрессорной станции КС «Верхнеказымская» (от магистральных газопроводов «Уренгой-Ужгород»).

Калорийный эквивалент принят на основании анализа паспортов газа за 2019 год, для территории с.п. Верхнеказымский.

$$\Xi = 8276 / 7000 = 1,182$$

8.3 Виды топлива (в случае, если топливом является уголь, - вид ископаемого угля в соответствии с Межгосударственным стандартом ГОСТ 25543-2013 «Угли бурые, каменные и антрациты. Классификация по генетическим и технологическим параметрам»), их долю и значение низшей теплоты сгорания топлива, используемые для производства тепловой энергии по каждой системе теплоснабжения на территории с.п. Верхнеказымский

Источники тепловой энергии не используют в качестве основного вида топлива уголь.

8.4 Преобладающий в поселении, городском округе вид топлива, определяемый по совокупности всех систем теплоснабжения, находящихся на территории с.п. Верхнеказымский

Основным видом топлива для источников теплоснабжения поселка является природный газ.

8.5 Приоритетное направление развития топливного баланса на территории с.п. Верхнеказымский

Приоритетным направлением развития топливного баланса с.п. Верхнеказымский является использование природного газа. Перспективные топливные балансы приведены в таблице 21.

9 Раздел 9. Инвестиции в строительство, реконструкцию, техническое перевооружение и (или) модернизацию

9.1 Предложения по величине необходимых инвестиций в строительство, реконструкцию и техническое перевооружение источников тепловой энергии на каждом этапе на территории с.п. Верхнеказымский

Общая стоимость мероприятий перспективной схемы теплоснабжения муниципального образования с.п. Верхнеказымский на период до 2029 года составляет 73485,81 тыс. руб.

Индексы-дефляторы для приведения капитальных вложений и капитальных ремонтов, предусмотренных схемой теплоснабжения к ценам соответствующих лет (в прогнозные цены) определены на основе следующих документов (Таблица 22):

Прогноз социально-экономического развития РФ на 2019 год и на плановый период 2020 и 2021 годов (опубликован на сайте Минэкономразвития РФ);

Прогноз долгосрочного социально-экономического развития РФ на период до 2030 года (опубликован на сайте Минэкономразвития РФ).

Таблица 22– Прогноз индексов-дефляторов для приведения капитальных вложений и капитальных ремонтов к стоимости соответствующих лет до 2033 года (в %, за год к предыдущему году)

Индексы-дефляторы	2019год	2020год	2021год	2022год	2023год	2024год	2025год	2026год	2027год	2028год	2029год	2030год	2031год	2032 год	2033 год
Инвестиции в основной капитал (капитальные вложения)	1,046	1,031	1,029	1,029	1,031	1,029	1,024	1,021	1,022	1,023	1,024	1,023	1,023	1,023	1,023

Суммарные капитальные вложения по тепловым источникам рассматриваемых организаций составляют 73485,81 тыс. руб. (без НДС, в ценах 2019 года), в том числе:

- по группе 1 «Строительство распределительных сетей теплоснабжения для обеспечения перспективных приростов тепловой нагрузки» – 34044,98 тыс. руб.;

- по группе 2 «Реконструкция и строительство магистральных и распределительных сетей теплоснабжения для обеспечения перспективных приростов тепловой нагрузки и оптимизации существующей системы теплоснабжения.» – 39440,83 тыс. руб.

На основе анализа этих данных был сформирован перечень участков тепловых сетей, требующих замены трубопроводов без изменения их диаметра с целью повышения напора теплоносителя у потребителей, а также для обеспечения нормативной надежности и безопасности теплоснабжения.

В дальнейшем при расчёте ценовых последствий реализации мероприятий, предложенных в схеме теплоснабжения, расходы на выполнение капитальных ремонтов тепловых сетей будут учтены в составе себестоимости услуг по передаче тепловой энергии.

Расчёты в данной Схеме учитывают полное финансирование мероприятий и финансовые последствия, однако в связи с принятием в расчёте тарифных последствий ограничением роста тарифа на тепловую энергию индексами Минэкономразвития, включение расходов на выполнение капитальных ремонтов в период до 2029 года в полном объёме не представляется возможным.

9.2 Предложения по величине необходимых инвестиций в строительство, реконструкцию, техническое перевооружение и (или) модернизацию тепловых сетей, насосных станций и тепловых пунктов на каждом этапе на территории с.п. Верхнеказымский

Финансирование мероприятий по строительству и реконструкции источника тепловой энергии и тепловых сетей предлагается осуществить за счёт бюджетных средств.

Бюджетное финансирование указанных проектов осуществляется из федерального бюджета РФ, бюджетов субъектов РФ и местных бюджетов в соответствии с бюджетным кодексом РФ.

В соответствии с действующим законодательством и по согласованию с органами тарифного регулирования в тарифы теплоснабжающих и теплосетевых организаций может включаться инвестиционная составляющая, необходимая для реализации инвестиционных проектов по развитию системы теплоснабжения.

Капитальные вложения (инвестиции) в расчётный период регулирования определяются на основе утвержденных в установленном порядке инвестиционных программ регулируемой организации.

В качестве источников финансирования мероприятий п.9.1 Обосновывающих материалов предлагается использовать такие источники финансирования, как средства местного бюджета, областного бюджета и собственные средства.

9.3 Предложения по величине инвестиций в строительство, реконструкцию, техническое перевооружение и (или) модернизацию в связи с изменениями температурного графика и гидравлического режима работы системы теплоснабжения на каждом этапе на территории с.п. Верхнеказымский

Мероприятия не предусмотрены.

9.4 Предложения по величине необходимых инвестиций для перевода открытой системы теплоснабжения (горячего водоснабжения) в закрытую систему горячего водоснабжения на каждом этапе на территории с.п. Верхнеказымский

Мероприятия не предусмотрены.

9.5 Оценка эффективности инвестиций по отдельным предложениям на территории с.п. Верхнеказымский

Расчёт показателей эффективности доходного инвестиционного мероприятия производился в соответствии с нормативно-методическими документами Министерства экономического развития Российской Федерации и Министерства регионального развития Российской Федерации, а также общепринятыми бизнес-практиками инвестиционного анализа.

Финансовая модель проекта построена на 10-летний срок – с 2020 по 2029 год в ценах соответствующих лет и включает прогнозные отчётные формы – отчёт о прибылях и убытках, балансовый отчёт и отчёт о движении денежных средств.

При оценке эффективности инвестиционного проекта были использованы следующие материалы:

- Приказ Министерства регионального развития Российской Федерации от 30.10.2009 № 493 «Об утверждении Методики расчёта показателей и применения критериев эффективности региональных инвестиционных проектов, претендующих на получение государственной поддержки за счёт бюджетных ассигнований Инвестиционного фонда Российской Федерации»;

- Сценарные условия долгосрочного прогноза социально-экономического развития Российской Федерации до 2030 года, Минэкономразвития России;

- Прогноз социально-экономического развития российской федерации на 2019 год и на плановый период 2020 и 2021 годов, Минэкономразвития России;

- Государственные сметные нормативы, укрупнённые нормативы цены строительства НЦС 81-02-13-2017, Наружные тепловые сети, являющиеся приложением к Приказу Министерства строительства и жилищно-коммунального хозяйства Российской Федерации от 21.07.2017 № 1011/пр;

- Прочие материалы, в том числе информационные ресурсы сети Интернет.

Эффективность инвестиций характеризуется системой показателей, отражающих соотношение затрат и результатов применительно к интересам его участников.

Финансовая (коммерческая) эффективность была проанализирована в разрезе показателей, учитывающих финансовые последствия реализации программ для его непосредственных участников. При этом показатели приводятся к действующим правилам составления бухгалтерской отчётности организаций (ПБУ).

Сроком окупаемости инвестиций является отрезок времени, за который поступления средств за счёт тарифов покроют затраты на инвестирование.

Для расчёта срока окупаемости и показателей эффективности инвестиций был построен денежный поток программ, в основу которого легли следующие предпосылки:

– Финансовый план программ построен на основании данных управленческого учёта.

– Все расчёты, представленные в финансовом плане, приведены в рублях, в текущих (прогнозных) ценах.

– Горизонт планирования, принятый для целей финансового плана, равен 10 годам (с 2020 до 2029 года включительно) с момента осуществления первых инвестиций. Интервал планирования равен 1 году.

– Расчёты построены на допущении о том, что все денежные потоки возникают в середине прогнозного года.

– Расчёты предполагают наличие допустимых отклонений, связанных с округлением значений.

Настоящей схемой теплоснабжения не предусматриваются мероприятия, дающие существенный экономический эффект. Все мероприятия направлены на обновление основных фондов, а также на соблюдение действующего законодательства в сфере теплоснабжения.

9.6 Величина фактически осуществленных инвестиций в строительство, реконструкцию, техническое перевооружение и (или) модернизацию объектов теплоснабжения за базовый период и базовый период актуализации на территории с.п. Верхнеказымский

Привести сведения о фактически осуществленных инвестициях в строительство, реконструкцию, техническое перевооружение и (или) модернизацию объектов теплоснабжения за базовый период и базовый период актуализации на территории с.п. Верхнеказымский не представляется возможным из-за отсутствия отчётов по выполнению этапов инвестиционной программы АО «ЮЭК-Белоярский» и ООО «Газпром трансгаз Югорск» Верхнеказымское ЛПУ МГ муниципальных программ на территории с.п. Верхнеказымский.

10 Раздел 10. Решение о присвоении статуса единой теплоснабжающей организации (организациям)

10.1 Решение о присвоении статуса единой теплоснабжающей организации (организациям) на территории с.п. Верхнеказымский

Обязанности ЕТО установлены постановлением Правительства РФ от 08.08.2012 г. № 808 «Об организации теплоснабжения в Российской Федерации и о внесении изменений в некоторые законодательные акты Правительства Российской Федерации».

На территории с.п. Верхнеказымский действуют две системы централизованного теплоснабжения (СТС) – МУП «БКС» и ООО «Газпром трансгаз Югорск» Верхнеказымское ЛПУ МГ.

10.2 Реестр зон деятельности единой теплоснабжающей организации (организаций) на территории с.п. Верхнеказымский

Реестр единых теплоснабжающих организаций (далее - ЕТО), содержащий перечень систем теплоснабжения, представлен в таблице 23.

Таблица 23 – Реестр единых теплоснабжающих организаций, содержащий перечень систем теплоснабжения

№ п/п	Наименование ЕТО	Системы теплоснабжения, входящие в зону действия ЕТО	Перечень источников, входящих в систему теплоснабжения
1	МУП «БКС»		Котельная № 3 «Новитер»
2	ООО «Газпром трансгаз Югорск» Верхнеказымское ЛПУ МГ	Система теплоснабжения с.п. Верхнеказымский	Теплоутилизационные установки компрессорного цеха КЦ-78 КС «Верхнеказымская»; Котельная №1 «2БВК»; Котельная №2 «Импак-3»; Котельная № 4 «Вирбекс-С-Финн»

№ п/п Наименование ЕТО Системы теплоснабжения, входящие в зону действия ЕТО Перечень источников, входящих в систему теплоснабжения

1 МУП «БКС» Система теплоснабжения с.п. Верхнеказымский Котельная № 3 «Новитер»

2 ООО «Газпром трансгаз Югорск» Верхнеказымское ЛПУ МГ Теплоутилизационные установки компрессорного цеха КЦ-78 КС «Верхнеказымская»;

Котельная №1 «2БВК»;

Котельная №2 «Импак-3»;

Котельная № 4 «Вирбекс-С-Финн»

10.3 Основания, в том числе критерии, в соответствии с которыми теплоснабжающая организация определена единой теплоснабжающей организацией на территории с.п. Верхнеказымский

Критерии определения единой теплоснабжающей организации определены постановлением Правительства Российской Федерации от 08.08.2012 № 808 «Об организации теплоснабжения в Российской Федерации и о внесении изменений в некоторые акты Правительства Российской Федерации».

Статус единой теплоснабжающей организации присваивается теплоснабжающей и (или) теплосетевой организации решением органа местного самоуправления (далее - уполномоченные органы) при утверждении схемы теплоснабжения городского округа.

В проекте схемы теплоснабжения должны быть определены границы зон деятельности единой теплоснабжающей организации (организаций). Границы зоны (зон) деятельности единой теплоснабжающей организации (организаций) определяются границами системы теплоснабжения.

Критериями определения единой теплоснабжающей организации являются:

- владение на праве собственности или ином законном основании источниками тепловой энергии с наибольшей рабочей тепловой мощностью и (или) тепловыми сетями с наибольшей емкостью в границах зоны деятельности единой теплоснабжающей организации;
- размер собственного капитала;

– способность в лучшей мере обеспечить надёжность теплоснабжения в соответствующей системе теплоснабжения.

Критерии выбора ЕТО в с.п. Верхнеказымский приведены в таблице 24.

Таблица 24 – Критерии выбора ЕТО

Наименование теплоснабжающей	Владение на праве собственности или ином законном основании источниками тепловой энергии с наибольшей рабочей тепловой мощностью и (или) тепловыми сетями с	Размер собственного капитала, млн.	Способность в лучшей мере обеспечить надёжность теплоснабжения в системе

организации	наибольшей емкостью в границах зоны деятельности единой теплоснабжающей организации	руб.	теплоснабжения с.п. Верхнеказымский
МУП «БКС»	Котельная № 3 «Новитер»		
ООО «Газпром трансгаз Югорск» Верхнеказымское ЛПУ МГ	Теплоутилизационные установки компрессорного цеха КЦ-78 КС «Верхнеказымская»; Котельная №1 «2БВК»; Котельная №2 «Импак-3»; Котельная № 4 «Вирбекс-С-Финн»	данные отсутствуют	способность имеется

10.4 Информация о поданных теплоснабжающими организациями заявках на присвоение статуса единой теплоснабжающей организации на территории с.п. Верхнеказымский

Заявки теплоснабжающих организаций, поданные в рамках разработки проекта схемы теплоснабжения, отсутствуют.

10.5 Реестр систем теплоснабжения, содержащий перечень теплоснабжающих организаций, действующих в каждой системе теплоснабжения, расположенных в границах с.п. Верхнеказымский

Реестр единых теплоснабжающих организаций (далее - ЕТО), содержащий перечень систем теплоснабжения, представлен в таблице 25.

Таблица 25 – Реестр единых теплоснабжающих организаций, содержащий перечень систем теплоснабжения

№ п/п	Наименование ЕТО	Системы теплоснабжения, входящие в зону действия ЕТО	Перечень источников, входящих в систему теплоснабжения
1	МУП «БКС»		Котельная № 3 «Новитер»
2	ООО «Газпром трансгаз Югорск» Верхнеказымское ЛПУ МГ	Система теплоснабжения с.п. Верхнеказымский	Теплоутилизационные установки компрессорного цеха КЦ-78 КС «Верхнеказымская»; Котельная №1 «2БВК»; Котельная №2 «Импак-3»; Котельная № 4 «Вирбекс-С-Финн»

11 Раздел 11. Решения о распределении тепловой нагрузки между источниками тепловой энергии

11.1 Сведения о величине тепловой нагрузки, распределяемой (перераспределяемой) между источниками тепловой энергии на территории с.п. Верхнеказымский

Реконструкции и строительства тепловых сетей, обеспечивающих перераспределение тепловой нагрузки из зон с дефицитом тепловой мощности в зоны с избытком тепловой мощности, не планируется. Соответственно, сведений о величине тепловой нагрузки, распределяемой (перераспределяемой) между источниками тепловой энергии – нет.

11.2 Сроки выполнения перераспределения для каждого этапа на территории с.п. Верхнеказымский

Сведений о величине тепловой нагрузки, распределяемой (перераспределяемой) между источниками тепловой энергии – нет.

12 Раздел 12. Решения по бесхозяйным тепловым сетям

12.1 Перечень выявленных бесхозяйных тепловых сетей (в случае их выявления) на территории с.п. Верхнеказымский

Бесхозяйные сети с.п. Верхнеказымский не выявлены.

12.2 Перечень организаций, уполномоченных на их эксплуатацию в порядке, установленном Федеральным законом «О теплоснабжении», на территории с.п. Верхнеказымский

В рамках схемы теплоснабжения предполагается передать

бесхозные сети, в случае их обнаружения и постановки на учёт, на баланс МУП «БКС» либо «Газпром трансгаз Югорск» Верхнеказымское ЛПУ МГ.

13 Раздел 13 Синхронизация схемы теплоснабжения со схемой газоснабжения и газификации субъекта Российской Федерации и (или) поселения, схемой и программой развития электроэнергетики, а также со схемой водоснабжения и водоотведения с.п. Верхнеказымский

13.1 Описание решений (на основе утвержденной региональной (межрегиональной) программы газификации жилищно-коммунального хозяйства, промышленных и иных организаций) о развитии соответствующей системы газоснабжения в части обеспечения топливом источников тепловой энергии, на территории с.п. Верхнеказымский

Теплоснабжение потребителей тепловой энергии на территории с.п. Верхнеказымский осуществляется от теплоутилизационных установок компрессорного цеха КЦ-78 компрессорной станции (КС) «Верхнеказымская» и четырёх существующих котельных:

- Котельная № 1 «2БВК»;
- Котельная № 2 «Импак-3»;
- Котельная № 3 «Новитер»;
- Котельная № 4 «Вирбекс-С-Финн».

Основным источником теплоснабжения в период отопительного сезона с.п. Верхнеказымский являются теплоутилизационные установки компрессорного цеха КЦ-78 КС «Верхнеказымская», установленные на дымовых трубах газоперекачивающих агрегатов компрессорной станции.

Для нагрева сетевой воды в теплоутилизационных установках используется тепло уходящих газов газотурбинных агрегатов. От КС по двухтрубной тепломагистрали условным диаметром 300 мм к посёлку подается теплоноситель с параметрами 95/70 °С, используемый для теплоснабжения микрорайонов № 2, 3, 4, 5.

Котельная «Новитер» используется в качестве источника тепловой энергии для покрытия тепловых нагрузок отопления, вентиляции и горячего водоснабжения микрорайона №1.

Котельная «2БВК» используется для покрытия тепловых нагрузок горячего водоснабжения микрорайонов № 2, 3, 4, 5 в течение всего года; температура теплоносителя, подаваемого в тепловую сеть горячего водоснабжения жилого поселка 60 °С, регулирование отпуска тепловой энергии производится количественно, в зависимости от объема потребления горячей воды.

Котельные «Импак-3» и «Вирбекс-С-Финн» используются в качестве резервных источников теплоснабжения для покрытия отопительной нагрузки жилого поселка в переходный период до пуска основного источника теплоснабжения - теплоутилизационных установок компрессорного цеха КЦ-78 компрессорной станции (КС) «Верхнеказымская», регулирование отпуска тепловой энергии от котельных производится по температурному графику качественного регулирования 95/70 °С в зависимости от температуры наружного воздуха.

Основным видом топлива для котельных является природный газ.

Большая часть источников теплоснабжения с.п. Верхнеказымский находятся на балансе ООО «Газпром трансгаз Югорск» Верхнеказымское ЛПУ МГ, исключение составляет Котельная №2, находящаяся на балансе МУП «БКС».

13.2 Описание проблем организации газоснабжения источников тепловой энергии на территории с.п. Верхнеказымский

Проблемы организации газоснабжения источников тепловой энергии отсутствуют.

13.3 Предложения по корректировке, утвержденной (разработке) региональной (межрегиональной) программы газификации жилищно-коммунального хозяйства, промышленных и иных организаций для обеспечения согласованности такой программы с указанными в схеме теплоснабжения решениями о развитии источников тепловой энергии и систем теплоснабжения на территории с.п. Верхнеказымский

Корректировка утвержденной региональной программы газификации жилищно-коммунального хозяйства, промышленных и иных организаций для обеспечения согласованности такой программы с указанными в схеме теплоснабжения решениями о развитии источников тепловой энергии, не требуется.

13.4 Описание решений (вырабатываемых с учётом положений утвержденной схемы и программы развития Единой энергетической системы России) о строительстве, реконструкции, техническом перевооружении и (или) модернизации, выводе из эксплуатации источников тепловой энергии и генерирующих объектов, включая входящее в их состав оборудование, функционирующих в режиме комбинированной выработки электрической и тепловой энергии, в части перспективных балансов тепловой мощности в схемах теплоснабжения, на территории с.п. Верхнеказымский

Предложения по строительству генерирующих объектов, функционирующих в режиме комбинированной выработки электрической и тепловой энергии, отсутствуют.

13.5 Предложения по строительству генерирующих объектов, функционирующих в режиме комбинированной выработки электрической и тепловой энергии, указанных в схеме теплоснабжения, для их учёта при разработке схемы и программы развития Единой энергетической системы России, содержащие в том числе описание участия указанных объектов в перспективных балансах тепловой мощности и энергии на территории с.п. Верхнеказымский

Предложения по строительству генерирующих объектов, функционирующих в режиме комбинированной выработки электрической и тепловой энергии, отсутствуют.

13.6 Описание решений о развитии соответствующей системы водоснабжения в части, относящейся к системам теплоснабжения на территории с.п. Верхнеказымский

Мероприятия по развитию системы водоснабжения в системах теплоснабжения описаны в Разделе 6 «Предложения по строительству и реконструкции тепловых сетей».

13.7 Предложения по корректировке, утвержденной (разработке) схемы водоснабжения с.п. Верхнеказымский, для обеспечения согласованности такой схемы и указанных в схеме теплоснабжения решений о развитии источников тепловой энергии и систем теплоснабжения на территории с.п. Верхнеказымский

Предложения по корректировке, утвержденной (разработке) схемы водоснабжения отсутствуют.

14 Раздел 14. Индикаторы развития систем теплоснабжения с.п. Верхнеказымский

Индикаторами развития систем теплоснабжения в соответствии с Постановлением Правительства РФ от 22.02.2012 № 154 «О требованиях к схемам теплоснабжения, порядку их разработки и утверждения» являются следующие показатели:

- количество прекращений подачи тепловой энергии, теплоносителя в результате технологических нарушений на тепловых сетях;
- количество прекращений подачи тепловой энергии, теплоносителя в результате технологических нарушений на источниках тепловой энергии;
- удельный расход условного топлива на единицу тепловой энергии, отпускаемой с коллекторов источников тепловой энергии;
- отношение величины технологических потерь тепловой энергии, теплоносителя к материальной характеристике тепловой сети;
- коэффициент использования установленной тепловой мощности;
- удельная материальная характеристика тепловых сетей, приведенная к расчётной тепловой нагрузке;
- доля тепловой энергии, выработанной в комбинированном режиме (как отношение величины тепловой энергии, отпущенной из отборов турбоагрегатов, к общей величине выработанной тепловой энергии в границах городского округа, города федерального значения);
- удельный расход условного топлива на отпуск электрической энергии;
- коэффициент использования теплоты топлива (только для источников тепловой энергии, функционирующих в режиме комбинированной выработки электрической и тепловой энергии);
- доля отпуска тепловой энергии, осуществляемого потребителям по приборам учёта, в общем объеме отпущенной тепловой энергии;
- средневзвешенный (по материальной характеристике) срок эксплуатации тепловых сетей (для каждой системы те-

плоснабжения);

– отношение материальной характеристики тепловых сетей, реконструированных за год, к общей материальной характеристике тепловых сетей (фактическое значение за отчетный период и прогноз изменения при реализации проектов, указанных в утвержденной схеме теплоснабжения) (для каждой системы теплоснабжения, а также для городского округа, города федерального значения);

– отношение установленной тепловой мощности оборудования источников тепловой энергии, реконструированного за год, к общей установленной тепловой мощности источников тепловой энергии (фактическое значение за отчетный период и прогноз изменения при реализации проектов, указанных в утвержденной схеме теплоснабжения) (для городского округа, города федерального значения).

– отсутствие зафиксированных фактов нарушения антимонопольного законодательства (выданных предупреждений, предписаний), а также отсутствие применения санкций, предусмотренных Кодексом Российской Федерации об административных правонарушениях, за нарушение законодательства Российской Федерации в сфере теплоснабжения, антимонопольного законодательства Российской Федерации, законодательства Российской Федерации о естественных монополиях.

Перечень аварий на тепловых сетях за последние года не предоставлен администрацией с.п. Верхнеказымский.

Удельный расход условного топлива на единицу тепловой энергии, отпускаемой с коллекторов источников тепловой энергии (отдельно для тепловых электрических станций и котельных) на территории с.п. Верхнеказымский представлен в таблице 26.

Таблица 26 – Удельный расход условного топлива на единицу тепловой энергии, отпускаемой с коллекторов источников тепловой энергии (отдельно для тепловых электрических станций и котельных) на территории с.п. Верхнеказымский

Наименование показателя	Единица измерения	2020	2021	2022	2023	2024	2025	2026	2027	2028	2029
<b>Котельная Новотор</b>											
Отпуск тепловой энергии в сеть	Гкал	5 507,0	5 554,0	5 554,0	5 554,0	5 554,0	5 554,0	5 554,0	5 554,0	5 554,0	5 554,0
Удельный расход условного топлива на отпуск в сеть тепловой энергии	кг у. т./Гкал	172,506	172,514	172,514	172,514	172,514	172,514	172,514	172,514	172,514	172,514
Удельный расход натурального топлива на отпуск в сеть тепловой энергии	м3/Гкал	145,909	145,915	145,915	145,915	145,915	145,915	145,915	145,915	145,915	145,915
<b>котельные «Ишам-Ъ, «Ишам-Ъ», «Ишам-Ъ»»</b>											
Отпуск тепловой энергии в сеть	Гкал	8 132,3	8 088,1	8 260,7	8 209,9	8 335,5	8 336,4	8 336,4	8 345,6	8 345,6	8 345,6
Удельный расход условного топлива на отпуск в сеть тепловой энергии	кг у. т./Гкал	168,070	168,070	168,070	168,070	168,070	168,070	168,070	168,070	168,070	168,070
Удельный расход натурального топлива на отпуск в сеть тепловой энергии	м3/Гкал	142,191	142,191	142,191	142,191	142,191	142,191	142,191	142,191	142,191	142,191

#### 15 Раздел 15. Ценовые (тарифные) последствия

На территории с.п. Верхнеказымский действуют две системы централизованного теплоснабжения (СТС) – МУП «БКС» и ООО «Газпром трансгаз Югорск» Верхнеказымское ЛПУ МГ.

Тарифно-балансовая расчетная модель теплоснабжения потребителей по каждой системе теплоснабжения на территории с.п. Верхнеказымский по котельной МУП «БКС» приведен в таблице 27.

Тарифно-балансовая расчетная модель теплоснабжения потребителей по каждой системе теплоснабжения на территории с.п. Верхнеказымский по котельным ООО «Газпром трансгаз Югорск» Верхнеказымское ЛПУ МГ приведен в таблице 28.

Таблица 27 – Тарифно-балансовая расчетная модель теплоснабжения потребителей по каждой системе теплоснабжения на территории с.п. Верхнеказымский по котельной МУП «БКС»

Параметры формы			Вид деятельности:
№ п/п	Наименование параметра	Единица измерения	- Производство тепловой энергии. Некомбинированная выработка; Передача. Тепловая энергия; Сбыт. Тепловая энергия Территория оказания услуг: - Белоярский муниципальный район, Верхнеказымский (71811406); Централизованная система теплоснабжения; - наименование отсутствует
Информация			
1	Дата сдачи годового бухгалтерского баланса в налоговые органы	х	25.03.2020
2	Выручка от регулируемой деятельности по виду деятельности	тыс. руб.	3 957,95
3	Собстоимость производимых товаров (оказываемых услуг) по регулируемому виду деятельности	тыс. руб.	7 177,95
3.1	расходы на покупаемую тепловую энергию (мощность), теплоноситель	тыс. руб.	0,00
3.2	расходы на топливо	тыс. руб.	2 335,12
3.2.1	газ природный по регулируемой цене	х	х
3.2.1.1	объем	тыс м3	515,80
3.2.1.2	стоимость за единицу объема	тыс. руб.	4,53
3.2.1.3	стоимость доставки	тыс. руб.	0,00
3.2.1.4	способ приобретения	х	Прямые договоры без торгов
3.2.2	уголь каменный	х	х
3.2.2.1	объем	тонны	
3.2.2.2	стоимость за единицу объема	тыс. руб.	
3.2.2.3	стоимость доставки	тыс. руб.	
3.2.2.4	способ приобретения	х	
<b>Добавить вид топлива</b>			
3.3	Расходы на покупаемую электрическую энергию (мощность), используемую в технологическом процессе	тыс. руб.	969,09
3.3.1	Средневзвешенная стоимость 1 кВт.ч (с учетом мощности)	руб.	5,03
3.3.2	Объем приобретенной электрической энергии	тыс. кВт.ч	192,6930
3.4	Расходы на приобретение холодной воды, используемой в технологическом процессе	тыс. руб.	211,37
3.5	Расходы на хим. реагенты, используемые в технологическом процессе	тыс. руб.	0,00
3.6	Расходы на оплату труда основного производственного персонала	тыс. руб.	1 502,38
3.7	Отчисления на социальные нужды основного производственного персонала	тыс. руб.	459,69
3.8	Расходы на оплату труда административно-управленческого персонала	тыс. руб.	874,80
3.9	Отчисления на социальные нужды административно-управленческого персонала	тыс. руб.	257,76
3.10	Расходы на амортизацию основных производственных средств	тыс. руб.	0,00
3.11	Расходы на аренду имущества, используемого для осуществления регулируемого вида деятельности	тыс. руб.	24,80
3.12	Общепроизводственные расходы, в том числе:	тыс. руб.	88,98
3.12.1	Расходы на текущий ремонт	тыс. руб.	88,98
3.12.2	Расходы на капитальный ремонт	тыс. руб.	0,00
3.13	Общехозяйственные расходы, в том числе:	тыс. руб.	0,00
3.13.1	Расходы на текущий ремонт	тыс. руб.	0,00
3.13.2	Расходы на капитальный ремонт	тыс. руб.	0,00
3.14	Расходы на капитальный и текущий ремонт основных производственных средств	тыс. руб.	0,00
3.15	Информация об объемах товаров и услуг, их стоимости и способах приобретения у тех организаций, сумма оплаты услуг которых превышает 20 процентов суммы расходов по указанной статье расходов	тыс. руб.	отсутствует
3.15.1	Прочие расходы, которые подлежат отнесению на регулируемые виды деятельности, в том числе:	тыс. руб.	453,97
3.15.1.1	Расходы на оплату работ и услуг производственного характера выполняемых по договорам с организациями	тыс. руб.	82,78
3.15.2	Расходы на оплату иных работ и услуг, выполняемых по договорам с организациями	тыс. руб.	0,81
3.15.3	Расходы на уплату налогов, сборов и других обязательных платежей	тыс. руб.	4,34
3.15.4	Другие расходы, связанные с производством и (или) реализацией продукции	тыс. руб.	366,04
3.15.5	Стики производственные	тыс. руб.	0,00
<b>Добавить прочие расходы</b>			
4	Валовая прибыль (убыток) от реализации товаров и оказания услуг по регулируемому виду деятельности	тыс. руб.	-2 205,92
5	Чистая прибыль, полученная от регулируемого вида деятельности, в том числе:	тыс. руб.	-2 310,92
5.1	Размер расхождения чистой прибыли на финансирование мероприятий, предусмотренных инвестиционной программой регулируемой организации	тыс. руб.	0,00

6	Изменение стоимости основных фондов, в том числе:	тыс. руб.	0,00
6.1	Изменение стоимости основных фондов за счет их ввода в эксплуатацию (вывода из эксплуатации)	тыс. руб.	0,00
6.1.1	Изменение стоимости основных фондов за счет их ввода в эксплуатацию	тыс. руб.	0,00
6.1.2	Изменение стоимости основных фондов за счет их вывода в эксплуатацию	тыс. руб.	0,00
6.2	Изменение стоимости основных фондов за счет их переоценки	тыс. руб.	0,00
7	Годовая бухгалтерская отчетность, включая бухгалтерский баланс и приложения к нему	х	<a href="https://portal.eias.ru/Portal/DownloadPage.aspx?type=12&amp;guid=51230cbe-02a8-4842-9a60-868d59896f49">https://portal.eias.ru/Portal/DownloadPage.aspx?type=12&amp;guid=51230cbe-02a8-4842-9a60-868d59896f49</a>
8	Установленная тепловая мощность объектов основных фондов, используемых для теплоснабжения, в том числе по каждому источнику тепловой энергии	Гкал/ч	6,02
<b>Добавить источник тепловой энергии</b>			
9	Тепловая нагрузка по договорам теплоснабжения	Гкал/ч	1,59
10	Объем вырабатываемой тепловой энергии	тыс. Гкал	4 764,0
10.1	Объем приобретаемой тепловой энергии	тыс. Гкал	0,0000
11	Объем тепловой энергии, отпускаемой потребителям	тыс. Гкал	4 189,6
11.1	Определенном по приборам учета, в т.ч.:	тыс. Гкал	0,9400
11.1.1	Определенный по приборам учета объем тепловой энергии, отпускаемой по договорам потребителям, максимальный объем потребления тепловой энергии объектов которых составляет менее чем 0,2 Гкал	тыс. Гкал	0,9400
11.2	Определенном расчетным путем (нормативам потребления коммунальных услуг)	тыс. Гкал	3,2496
12	Нормативы технологических потерь при передаче тепловой энергии, теплоносителя по тепловым сетям	Ккал/ч. мес.	0,00
13	Фактический объем потерь при передаче тепловой энергии	тыс. Гкал/год	0,00
13.1	Планный объем потерь при передаче тепловой энергии	тыс. Гкал/год	0,46
14	Среднечисленная численность основного производственного персонала	человек	3,00
15	Среднечисленная численность административно-управленческого персонала	человек	1,13
16	Норматив удельного расхода условного топлива при производстве тепловой энергии источниками тепловой энергии, с распределением по источникам тепловой энергии, используемым для осуществления регулируемых видов деятельности	кг у. т./Гкал	162,6900
<b>Добавить источник тепловой энергии</b>			
17	Планный удельный расход условного топлива при производстве тепловой энергии источниками тепловой энергии с распределением по источникам тепловой энергии	кг усл. топл./Гкал	162,6900
<b>Добавить источник тепловой энергии</b>			
18	Фактический удельный расход условного топлива при производстве тепловой энергии источниками тепловой энергии с распределением по источникам тепловой энергии	кг усл. топл./Гкал	130,8900
<b>Добавить источник тепловой энергии</b>			
19	Удельный расход электрической энергии на производство (передачу) тепловой энергии на единицу тепловой энергии, отпускаемой потребителям	тыс. кВт.ч/Гкал	0,05
20	Удельный расход холодной воды на производство (передачу) тепловой энергии на единицу тепловой энергии, отпускаемой потребителям	куб.м/Гкал	1,02
21	Информация о показателях технико-экономического состояния систем теплоснабжения (за исключением теплопотребляющих установок потребителей тепловой энергии, теплоносителя, а также источников тепловой энергии, функционирующих в режиме комбинированной выработки электрической и тепловой энергии), в т.ч.:	х	-
21.1	Информация о показателях физического износа объектов теплоснабжения	х	-
21.2	Информация о показателях энергетической эффективности объектов теплоснабжения	х	-

Таблица 28 – Тарифно-балансовая расчетная модель теплоснабжения потребителей по каждой системе теплоснабжения на территории с.п. Верхнеказымский по котельным ООО «Газпром трансгаз Югорск» Верхнеказымское ЛПУ МГ

№ п/п	Показатели	Ед. изм.	2019 год	
			Тариф	Факт ВСЕТО, в т.ч.
1	<b>Операционные расходы</b>	тыс.руб.	<b>4 118,98</b>	<b>12 442,05</b>
1.1.	Расходы на приобретение сырья и материалов	тыс.руб.		66,77







		ж/з 9 от КК №184 до КК №187	1996 г.	Белоярский район, п. Верхнеказымский					б-3000											
4	3	Наружные сети канализации 3 мкр. ж/з 8 от КК №184 до КК №198	1996 г.	ХМАО, Белоярский район, п. Верхнеказымский	100	80	гидроколлекция	подземный	Ду1400 б-3000	3	-	-	-	-	-	-	-	-	-	-
5	6	Наружные сети канализации 4 мкр. ж/з 13, 15, 19, 23, 27, 29, 31, 20, 24 от КК №142 до КК №211 от КК № 209 до КК № 205 от КК № 249 до КК № 123 КК №1	1994 г.	ХМАО, Белоярский район, п. Верхнеказымский	150	360	гидроколлекция	подземный	Ду1400 б-2800	9	-	-	-	-	-	-	-	-	-	-
6	7	Наружные сети канализации 5 мкр. ж/з №7,13 от КК №163 до КК №221, от КК №165,167 до КНС: 2	1994 г.	ХМАО, Белоярский район, п. Верхнеказымский	100	800	гидроколлекция	подземный	Ду1400 б-2800	10	-	-	-	-	-	-	-	-	-	-
7	8	Наружные сети канализации 4 мкр. общестрой №10 от КК №122 до КК №156	1990 г.	ХМАО, Белоярский район, п. Верхнеказымский	100	110	гидроколлекция	подземный	Ду1400 б-3000	5	-	-	-	-	-	-	-	-	-	-
8	9	Наружные сети канализации 5 мкр. ВОС-5000, поселково от КК №164 до КК №171	1988 г.	ХМАО, Белоярский район, п. Верхнеказымский	100	200	гидроколлекция	подземный	Ду1400 б-3000	3	-	-	-	-	-	-	-	-	-	-
9	10	Наружные сети канализации 5 мкр. Ангар ЖЭС, баша от КК №27 до КК №179	1998 г.	ХМАО, Белоярский район, п. Верхнеказымский	150	150	гидроколлекция	подземный	Ду1400 б-2700	8	-	-	-	-	-	-	-	-	-	-
10	11	Наружные сети канализации общестрой №2,3,4,5, 2мкр. от КК №43 до КК №51	1997 г.	ХМАО, Белоярский район, п. Верхнеказымский	100	150	гидроколлекция	подземный	Ду1400 б-2700	9	-	-	-	-	-	-	-	-	-	-

**Сети канализации 1 мкр.**

11	6/а	Наружные сети канализации 1 мкр. от КНС-4 до КК 44	1982 г.	ХМАО, Белоярский район, п. Верхнеказымский	160	977	гидроколлекция	подземный	Ду1400 б-3000	43	-	-	-	-	-	-	-	-	-	-
12	6/б	Наружные сети канализации поселково-оазис 3 мкр. п. 13 от КК 111 до КК 113; от КК 113 до КК 131, от КК 131 до КК 134, от КК 134 до КК 46	2010 г.	ХМАО, Белоярский район, п. Верхнеказымский	150	290	гидроколлекция	подземный	Ду1400 б-2500	7	-	-	-	-	-	-	-	-	-	-
13	6/в	Наружные сети канализации 1 мкр. от КНС-5 до ВОС-5000	1982 г.	ХМАО, Белоярский район.	150	2.382	гидроколлекция	подземный	-	-	-	-	-	-	-	-	-	-	-	-

Граждане и юридические лица, считающие себя собственниками или правообладателями указанных объектов недвижимого имущества, могут предъявить свои права на них путем обращения в администрацию сельского поселения Верхнеказымский по адресу: Томская область, Хагты-Мансийский автономный округ – Югра, Белоярский район, п. Верхнеказымский, 2 микрорайон, дом 26, телефон: 8(34670)47-1-42, e-mail: vkazym@admbel.ru



**Официальный ВЕСТНИК сельского поселения Верхнеказымский**

**Учредитель:**  
администрация сельского поселения Верхнеказымский

Гл. редактор:  
Г.Н.Бандысик

**Заказ №05 (284)**  
**Объем 4,5 п.л.**

**Адрес редакции:**  
628172  
п.Верхнеказымский,  
2 мкр., дом 26

Тел./факс:  
8(34670) 47-5-34

E-mail:  
VKazym@admbel.ru

**Адрес издателя:**  
628162  
г. Белоярский,  
ул.Центральная, 22

Официальный вестник  
отпечатан  
**в типографии**  
**г.Белоярский**  
ул. Центральная 30  
Тел.: 2-69-31

Тираж 7 экз.

Цена: бесплатно  
Места распространения: библиотека поселка Верхнеказымский, администрация сельского поселения.

Дата подписания  
номера в печать  
10.02.2023